

## Pla Estratègic de Sostenibilitat Interna - Gerència d'Ecologia Urbana

---



Juliol 2016

**Coordinació:**

Helena Barracó, DS Estratègia i Cultura de Sostenibilitat - Gerència d'Ecologia Urbana, Ajuntament de Barcelona  
Mar Campanero, DS Estratègia i Cultura de Sostenibilitat - Gerència d'Ecologia Urbana, Ajuntament de Barcelona

**Supervisió:**

Teresa Franquesa, DS Estratègia i Cultura de Sostenibilitat - Gerència d'Ecologia Urbana, Ajuntament de Barcelona

**Redacció a càrrec de:**

Bettina Schaefer, Ecoinstitut SCCL

Helena Estevan, Ecoinstitut SCCL

Helena Barracó, DS Estratègia i Cultura de Sostenibilitat - Gerència d'Ecologia Urbana, Ajuntament de Barcelona

Gemma Salvador, Ecoinstitut SCCL

## Agraïments:

<b>Direcció de Projectes</b>	Carles Casamor, Adolf Creus; Departament de Projectes Urbans Laia Torras, Miguel Reñé; Departament de Participació
<b>DS Coordinació Territorial i Avaluació de Serveis</b>	Joan Andreu Verdguer Xavier Felip, Antoni Giral; Departament de Millora Contínua
<b>DS Recursos i Control de Gestió</b>	Lídia Garcia Toni Pujol, Irma Ventayol, Marta Cuixart, Mar Campanero, Fermí Vallbé, Montse Mateu; DS Estratègia i Cultura de Sostenibilitat Eva Guarino, Oriol Salvat; DS de Recursos Humans
<b>DS Comunicació</b>	Sonia Frias
<b>DS Coordinació Econòmica</b>	Eduard Cuscó Patricia Giner; Departament Jurídic
<b>Gerència Adjunta d'Urbanisme</b>	Sara Udina; Adjunt a Gerència Amelia Mateos, Héctor Rodal; DS Coordinació de Planejament i Gestió Urbanística Miquel Garcia; DS Coordinació de Llicències i Disciplina Urbanística
<b>Gerència Adjunta de Mobilitat i d'Infraestructures</b>	Manuel Valdés Cristina Castells, Manel Torrent, Irma Soldevilla; DS Energia i Qualitat de l'Aire Joan Garcia Rey, Felipe Linares; DS Inversions i Xarxes de Transport Jordi Santiago; Departament d'Informació de Projectes i Recepcions Ares Gabàs; DS Resiliència Tomàs Gea; Departament d'Innovació
<b>Gerència Adjunta de Medi Ambient i Serveis Urbans</b>	Jordi Ribas Ricard Alsina, Paz Molina, Josep Maria Selvas; DS Intervenció, Innovació i Qualitat Ambiental Cristina Vila; DS Cicle de l'Aigua - BCASA Carlos Vázquez; DS Neteja i Gestió de Residus Margarita Parés, Coloma Rull; DS Espais Verds i Biodiversitat
<b>Institut Municipal d'Informàtica BIM/SA</b>	Eduard Martín Lineros, Marc Garcia, Yolanda Gordo, Pere Comas; IMI Mercè Dominguez, Oriol Bonet, Oriol Bernadell, Joaquin Cabrera, Ernest Santolaria, Ignasi de Moner, Raimon Salvat, Pere Camps, Iñaki Doval, Dani Alsina, J. Campos

---



# Introducció

---



## Presentació

El Pla Estratègic de Sostenibilitat Interna de la Gerència d'Ecologia Urbana 2015-2022 (PESI GEU) és l'instrument estratègic que tradueix els grans objectius del Govern, del Compromís Ciutadà 2012-2022 i dels Plans sectorials en actuacions concretes que **visualitzin i exemplifiquin els valors de l'organització** com a impulsora de la transició envers una ciutat sostenible i una economia respectuosa amb el medi ambient i amb els drets socials. El PESI GEU defineix les actuacions internes que ha d'impulsar la Gerència d'Ecologia Urbana per tal d'incorporar la sostenibilitat ambiental i social en el funcionament de les diferents àrees de la seva activitat de forma **gradual, transversal i participativa**.

## Context i motivació

La Gerència d'Ecologia Urbana treballa per avançar en la sostenibilitat a escala local i global, per posicionar Barcelona en el mapa de les ciutats innovadores amb capacitat d'impulsar l'economia verda. Des dels seus diferents àmbits d'actuació, garanteix el treball transversal d'urbanisme, infraestructures, mobilitat, així com de medi ambient i serveis urbans, articulant el concepte ecologia urbana com a eix vertebrador.

Les iniciatives municipals envers el paradigma de la sostenibilitat configuren els antecedents del PESI GEU. Aquest compromís es concreta en:

- Compromís Ciutadà per la Sostenibilitat 2002-2012 i renovació del Compromís Ciutadà per la Sostenibilitat 2012-2022.
- Programa Ajuntament + Sostenible (des de 2006).
- Mesura de Govern sobre l'ambientalització dels contractes municipals 2006, Mesures de Govern per la contractació responsable 2008 i 2013.
- Pla del Verd i la Biodiversitat 2020.
- Decret d'Ambientalització de les Obres (2009), Decret d'Elements Urbans (2010), Protocol de Tramitació de les Obres (2010 i 2012), i Manual de Qualitat de les Obres (1999 i 2014).
- Ordenança Solar Tèrmica (2000 i 2006), Pla de Millora Energètica (2002), Pla d'Estalvi i Millora Energètica als Edificis Municipals (PEMEEM) i Pla d'Energia 2011-2020.
- Pla de Mobilitat Urbana de Barcelona 2013-2018.
- Pla de Millora de la Qualitat de l'Aire de Barcelona 2013.
- Mapa estratègic del soroll i Pla per la reducció de la contaminació acústica de 2010-2020.

El PESI GEU concreta els objectius de les polítiques sectorials existents per afavorir l'exemplaritat de la Gerència en la seva gestió interna.

## Antecedents

Amb el referent del "Pla Estratègic de Sostenibilitat 2013-2022 de la Gerència de Prevenció, Seguretat i Mobilitat" elaborat a finals del 2013, que engloba més de 100 fitxes d'actuacions encaminades a reduir l'impacte ambiental i social de l'activitat de la gerència mencionada en les diferents àrees d'organització, en 2014 l'antiga Gerència d'Hàbitat Urbà va iniciar un procés de reflexió interna destinat a:

- Per una banda, identificar les bones pràctiques ja engegades, per tal de garantir la seva continuïtat i generalització a la resta de la Gerència
- Per altra banda, implicar tots els departaments en la definició dels processos de millora ambiental de la gestió interna a aplicar en la Gerència

## Objectius, abast i àmbits del PESI GEU

### Objectius

El present Pla Estratègic de Sostenibilitat Interna de la Gerència d'Ecologia Urbana 2015-2022 (PESI GEU), pla estratègic enfocat a la gestió interna, planteja la incorporació de valors afegits per a l'organització, que es poden resumir en els següents objectius:

- Recollir bones pràctiques existents, consolidar processos de millora contínua i generar un marc adequat per a la millora del medi ambient i benestar del personal.
- Dur a terme actuacions en l'àmbit intern per assolir els objectius estratègics de ciutat i afavorir una economia basada en la innovació, en energies netes i en l'ús eficient dels recursos naturals.
- Ser un bon model en la gestió de l'organització interna, establir processos exemplars i aconseguir que la qualitat ambiental sigui un element de gestió del canvi.
- Sistematitzar i consolidar estàndards d'excel·lència a través de la transversalitat i d'un procés d'aprenentatge mutu dins de l'organització.

### Abast

El PESI GEU se centra en tots aquells aspectes relacionats amb la consecució dels objectius anteriors, que s'han classificat en les següents categories:

- **Contractació:** incorporació de criteris ambientals i socials en els grans contractes, així com processos de contractació innovadors o el procés concret d'implementació del Decret de contractació responsable.
- **Formació:** processos de formació interna que inclouen nous formats de treball i de col·laboració interna, que permeten estendre la cultura de la sostenibilitat en l'organització o que generen coneixement tècnic específic relacionat amb l'ecologia urbana.
- **Treball en xarxa:** consolidació de processos de col·laboració entre diversos actors, tant a nivell més tècnic (col·laboracions amb universitats, empreses i organismes internacionals) com dirigits a la ciutadania.
- **Procediment - procés intern:** definició de nous procediments i formes de col·laboració interdepartamental que permetin la sistematització de les col·laboracions internes, els procediments d'ambientalització i el seguiment de la contractació i dels projectes.
- **Projectes:** establiment d'estàndards d'excel·lència ambiental en l'espai públic i l'espai construït, basat en les Bones Pràctiques identificades i en el pensament de les fases del cicle de vida (visió de futur, definició del projecte, execució de l'obra i fase d'ús i manteniment) incloses en aquest procés.



### Àmbits competencials

Mentre que la primera fase de treball duta a terme durant l'any 2014 abastava l'àmbit competencial de l'antiga Gerència d'Hàbitat Urbà, les actuacions identificades en el PESI GEU s'han proposat d'acord amb les competències i els àmbits d'actuació que són propis de la Gerència d'Ecologia Urbana. S'inclouen els següents àmbits d'actuació, gerències adjuntes, direccions de servei, departaments i empreses municipals:

- **Entorn / Medi Ambient:** DS de Neteja i Gestió de Residus; Cicle de l'Aigua-BCASA; Espais Verds i Biodiversitat; Parcs i Jardins
- **Infraestructures:** DS d'Energia i Qualitat Ambiental; DS d'Infraestructures i Espai Urbà, Xarxes Viàries, Projectes d'Obres; Resiliència Urbana, Informació de Projectes i Recepcions, Innovació
- **Espai Construït:** BIMSA, IMPUQV, BAGURSA
- **Urbanisme / Espai Públic:** DS de Gestió Urbanística; DS de Planejament; DS de Llicències
- **Projectes Urbans:** DS de Projectes d'Ecologia Urbana
- **Ciudadania:** DS de Comunicació i Participació
- **Mobilitat:** DS de Mobilitat (interna)
- **Ajuntament:** Recursos i Control de Gestió; DS Estratègia i Cultura de la Sostenibilitat; Comunicació

Per tant, a diferència de la Diagnosi, el PESI GEU no inclou actuacions relacionades amb els àmbits d'Habitatge ni de les TIC; en canvi, s'han afegit les principals actuacions relacionades amb l'àmbit de la mobilitat interna, extretes i adaptades del *Pla Estratègic de Sostenibilitat de la Gerència de Prevenció, Seguretat i Mobilitat 2013-2022*.

### Metodologia de treball

En la conceptualització del PESI GEU s'han diferenciat dues fases: una primera fase de diagnosi per identificar el funcionament intern de la Gerència, conèixer com es desenvolupen les seves competències i com es gestionen les seves compres i contractacions; i una segona fase de definició de les actuacions per tal de dotar de contingut significatiu el pla i desenvolupar les actuacions estratègiques fins 2022.

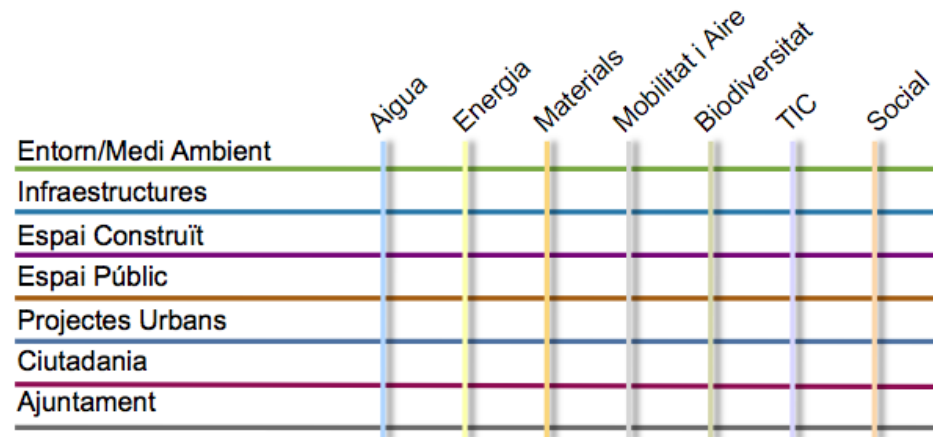
#### Primera Fase: Entrevistes i Recull de bones pràctiques

La primera fase va incloure una **trentena d'entrevistes** realitzades amb el personal responsable de les diferents àrees i gerències adjuntes de l'antiga Gerència d'Hàbitat Urbà i dels organismes públics relacionats (BIMSA, BAGURSA, IMPUQV, PMHB, IMI). Les entrevistes se centraven en:

- Detectar el funcionament intern de cada departament, fent especial èmfasi en conèixer el desenvolupament de les competències i la gestió de les seves compres i contractacions.
- Identificar les bones pràctiques ambientals ja portades a terme pels diferents departaments, relacionades amb el treball en xarxa, l'establiment de procediments, la formació interna, la contractació responsable i el desenvolupament de projectes estratègics transversals.
- Definir els principals reptes de futur de la Gerència, relacionades amb la gestió interna i la incorporació de les variables de la sostenibilitat en les actuacions, contractacions i en els projectes, de forma sistemàtica.

El resultat de la primera fase s'ha plasmat en el "**Recull de Bones Pràctiques (2014)**". D'entre les més d'un centenar de possibles bones pràctiques identificades, finalment s'han seleccionat **45 bones pràctiques sostenibles de gestió interna** a partir de la comprensió del funcionament de la Gerència i d'una lectura ecosistèmica de la ciutat, tenint en compte la seva aplicabilitat a altres àmbits de la Gerència, la seva transversalitat, la integració de diversos factors ambientals i socials i la consideració de les diferents fases del procés del cicle de vida d'un projecte.

**Esquema 1. Elements per identificar les bones pràctiques de sostenibilitat**



Entendre la complexitat de la Gerència ha estat un element clau per descriure sota un mateix llenguatge tots els elements que la configuren i per visualitzar quines seran les principals línies de millora interna a detallar en la segona fase del pla.

Les bones pràctiques van des de la compra responsable de fusta, la contractació d'empreses d'inserció en la gestió dels residus, la millora de l'autosuficiència energètica en biblioteques, al procés participatiu de les Superilles o la cooperació internacional directa ciutat a ciutat.

L'objectiu principal del document és **visualitzar** les bones pràctiques sostenibles de gestió interna per a què serveixin com a model i generin noves idees per consolidar processos de millora continua i generar un marc adequat per a la millora del medi ambient i benestar del personal.

### Segona Fase: Identificació de Reptes de futur

Com a resultat del procés de diagnosi, que va comptar amb la participació de més de 50 persones de la Gerència, responsables de les diferents àrees i dels organismes públics relacionats, es van sintetitzar els principals reptes de futur estratègics que ha de portar a terme la Gerència per avançar cap a la sostenibilitat de forma transversal i coordinada amb tots els departaments de l'organització. A continuació es detallen els principals reptes relacionats amb Contractació, Formació, Treball en Xarxa, Procediments i Processos interns, i Projectes mencionats pel personal entrevistat.

#### **Projectes**

- Induir l'aplicació de **criteris de sostenibilitat** en l'àmbit de l'**Espai construït** a través del desenvolupament de projectes en els edificis propis de la Gerència. És imprescindible ser bons aprenents per facilitar l'aprenentatge i l'aplicació dels altres (predicar amb l'exemple).
- **Integrar les fases de cicle de vida** (visió, definició, execució i manteniment) **en la planificació de les obres**.

#### **Treball en xarxa**

- Establir **canals** multidireccionals de **diàleg** entre la ciutadania, les empreses i l'Ajuntament.
- **Reforçar aliances i col·laboracions amb altres actors** amb l'objectiu de compartir experiències, processos i resultats per millorar la integració de la sostenibilitat en tots els àmbits competencials.
- Consolidar la **participació ciutadana i l'enriquiment col·lectiu** en projectes de regeneració de l'Espai urbà (Superilles, Pla de Buits, etc.) i de creació de nous equipaments públics (Ateneus de Fabricació, etc.).

#### **Contractació**

- Avançar en l'**aplicació de les Instruccions d'ambientalització** de la contractació definides d'acord amb el Decret d'Alcaldia sobre contractació pública responsable amb criteris socials i ambientals, especialment pel que fa la consolidació de criteris ambientals en els contractes municipals.
- Implementar **sistemes de monitoratge i avaluació de contractes** que incorporin criteris socials i ambientals.
- Iniciar la **inclusió d'indicadors i de valors límit de resiliència i/o sostenibilitat** en l'àmbit de l'**espai urbà**.

#### **Comunicació i formació**

- Promoure el **coneixement i la confiança** per trencar les barreres que fan difícil la comunicació i la interrelació entre el personal dels diferents departaments de la Gerència.
- Incorporar la **sostenibilitat en la formació** permanent destinada a la millora contínua del personal de tota la Gerència.
- **DS Estratègia i Cultura de Sostenibilitat ha de ser el referent en sostenibilitat de tota la Gerència** i liderar la formació respectiva en col·laboració amb el Departament de Formació.
- **Interpretar i difondre el concepte de la sostenibilitat** en l'àmbit social, econòmic i ambiental per tal de fer comprensible els nous significats de la seva evolució i aplicació al medi urbà (resiliència, economia circular, responsabilitat social, etc.).
- Consolidar **trajectòries professionals reconegudes** i establir mecanismes de **reconeixement** de la feina ben feta del personal.

### Procediments i processos interns

- Establir **procediments homogeneïtzats per a l'àmbit de l'Espai construït** per uniformitzar l'aplicació d'estàndards ambientals (replicabilitat dels responsables de l'Espai Públic -REPs- que comproven els requeriments municipals dels projectes i del seguiment de les obres en l'Espai urbà).
- Aprofitar els **sistemes de seguiment i coordinació** establerts actuals (ISOs, etc.) per recopilar informació estratègica i explotar-la per tal d'assolir **objectius estratègics** de ciutat.
- Consolidar la **transversalitat entre les diferents àrees i direccions de serveis** i així **agilitzar processos, unificar criteris i optimitzar la integració** en el flux de la informació i en el conjunt del funcionament de la Gerència.

### Aspectes estratègics

- Gestionar la **incorporació de la innovació i la recerca en sostenibilitat de forma transversal** en la Gerència per afrontar la seva viabilitat (repartir responsabilitats departamentals) i assumir futurs costos econòmics (neteja, reposició, etc.).
- Preveure la **integració dels aspectes ambientals** en la **normativa** (procediments d'atorgament de les llicències urbanístiques) en el moment de la redacció de la normativa ambiental específica per evitar riscos en la seva aplicació posterior.
- **Incorporar els àmbits de sostenibilitat (TIC, Aigua, Energia, Materials, Mobilitat i aire, Biodiversitat)** en tota l'estructura de ciutat (Infraestructures, Espais construït, Espai públic, Projectes Urbans, Governança, Ciutadania i Ajuntament).
- Establir **normativa pròpia** per incorporar de manera sistematitzada aspectes o estàndards **ambientals** en el planejament urbà (Espai urbà i Espai construït) i per **establir indicadors de sostenibilitat** (permeabilitat del sòl, tipologia d'arbrat viari, recollida d'aigües pluvials, ús de materials reutilitzats, reciclats i renovables, etc.) per afavorir la transició envers una ciutat intel·ligent i una economia verda.
- Desenvolupar **instruments estratègics** (Ex. Pla del Verd i de la Biodiversitat de Barcelona) a través de **processos de participació** (experts, entitats ambientals i socials, empreses, gremis, col·legis professionals, professionals liberals, administracions, etc.).

Tercera Fase: Definició d'actuacions

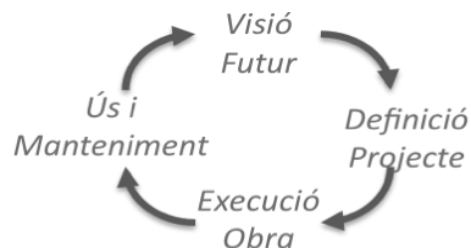
Partint de les entrevistes, la diagnosi i la sintetització dels principals reptes de futur, s'ha elaborat un llistat de possibles actuacions futures, i s'han prioritzat aquelles que s'han considerat estratègiques per a la consecució dels objectius del Pla: la consolidació de processos de millora contínua, la identificació d'actuacions que permetin avançar en l'assoliment dels objectius estratègics de ciutat, la qualitat ambiental com a element de gestió del canvi i la sistematització i consolidació d'estàndards d'excel·lència ambiental.

De forma general, s'identifiquen els següents processos i relacions entre les Bones Pràctiques i les Actuacions incloses en el Pla, que es basen i reforcen el **procés d'aprenentatge mutu** dins de l'organització:

<b>Característica de la Bona Pràctica</b>	<b>Característica de l'Actuació proposada</b>	<b>Exemple:</b>
Bones pràctiques d'un Departament o àmbit de gestió	→ Extensió a un altre Departament o àmbit de gestió	BP <i>Protocol REPs</i> → Actuació <i>RECs (Responsables Espai Construit)</i>
Resultats positius de proves pilot	→ Implementació generalitzada	BP <i>Materials Innovadors en l'espai públic</i> → Actuació <i>Implantació d'innovacions testejades</i>
Bones pràctiques de col·laboracions	→ Establiment d'un procediment	BP <i>Pla de BUIITS - procés d'implementació</i> → Actuació <i>Procediment de col·laboració interna</i>
Bones Pràctiques d'execució de projectes	→ Establiment d'un estàndard d'excel·lència	BP en edificació (BIMSA, PMHB) → Actuació <i>Establiment estàndard d'excel·lència ambiental en edificació / rehabilitació</i>

Es destaquen **2 elements clau** que s'han considerat en la definició de les actuacions:

**1. Integració de totes les fases de cicle de vida en les actuacions (visió – definició – execució – manteniment)**



**2. Incorporació sistemàtica dels aspectes de sostenibilitat ambiental i social en totes les actuacions**

Actuacions PHaU+S	Aigua	Energia	Materials	Aire Mobilitat	Biodiversitat	TIC	Social
Entorn / MA							
Infraestructures							
Espai Construit							
Espai Públic							
Projectes Urbans							
Ciutadania							
Ajuntament							

Les actuacions es descriuen en l'apartat següent.





## Actuacions del PESI GEU

---





### Selecció de les actuacions

La identificació de les **52 actuacions** que formen part del Pla Estratègic de Sostenibilitat Interna de la Gerència d'Ecologia Urbana s'ha dut a terme atenent als següents criteris:

- Són actuacions que responen als objectius estratègics d'Ecologia, Urbanisme i Mobilitat (eficiència energètica, renaturalització, innovació, etc.) per a la millora social i urbana;
- Són actuacions que tracten diferents aspectes de la sostenibilitat ambiental i social (aigua, energia, materials, aire o mobilitat, biodiversitat, TIC i social) i propicien una lectura ecosistèmica de la ciutat;
- Són actuacions on la qualitat ambiental propicia un element de gestió del canvi i algunes -els projectes- incorporen una visió global del procés del cicle de vida (visió - definició - execució - manteniment);
- Són actuacions de diferent naturalesa (contractació, formació, projecte, etc.) que recullen informació interna d'un determinat àmbit de treball que és extrapolable a altres àmbits de treball de la Gerència, facilitant la gestió eficient del coneixement (intercanvi, treball en xarxa, etc.).

La incorporació d'aquestes actuacions en el PESI GEU possibilita una lectura i un seguiment des de la visió estratègica de la sostenibilitat capaç de configurar un canvi organitzatiu qualitatiu, ambiental i social basat en la generació de coneixement compartit, l'aprenentatge mutu i en la creació de noves complicitats dins la gestió interna de la Gerència.

### Descripció de les actuacions

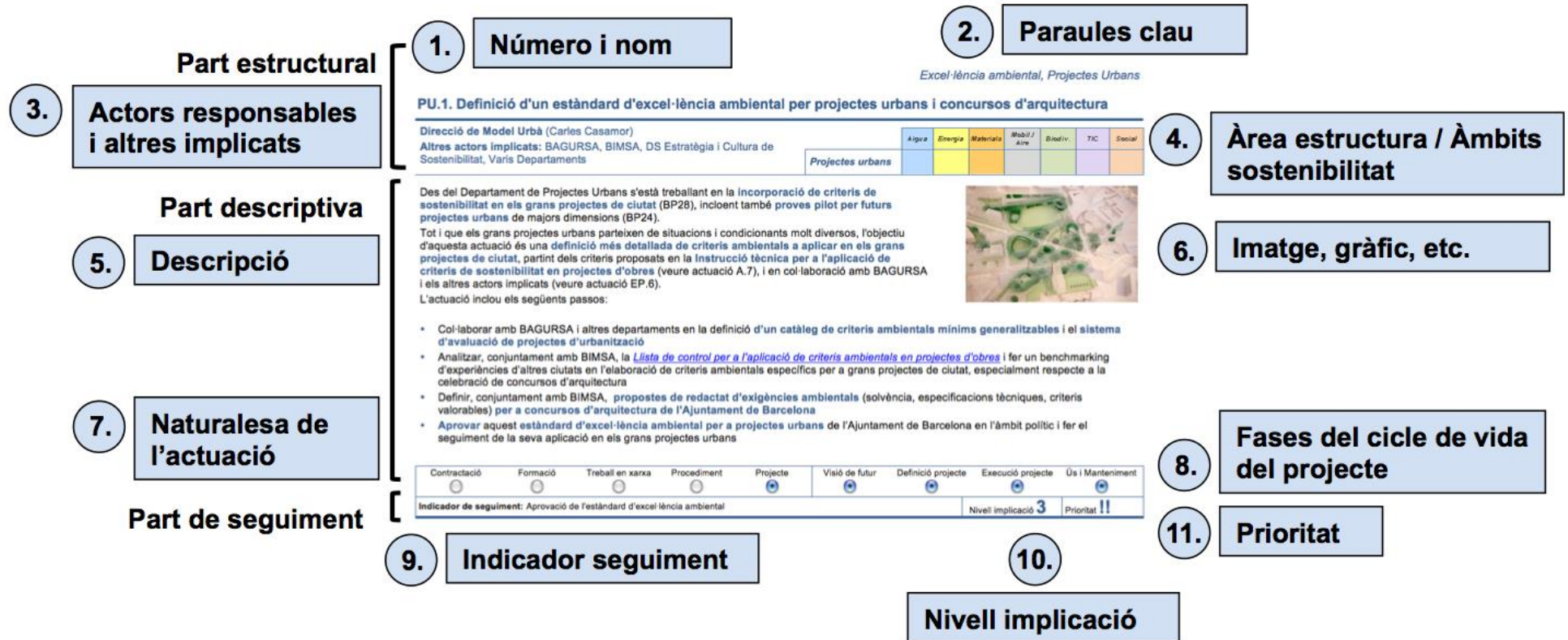
La descripció de les actuacions del PESI GEU s'ha dut a terme a partir d'una **fitxa tipus estandarditzada** per tal d'homogeneïtzar la informació inclosa i de descriure-les amb els mateixos paràmetres. Així cada actuació conté tres parts diferenciades: la part estructural, la part descriptiva i la part de seguiment.

La **part estructural** serveix per codificar les actuacions indicant a quina àrea pertany dins de l'esquema de funcionament de la Gerència d'Ecologia Urbana (Entorn/Medi Ambient, Infraestructures, Espai Construït, Espai Públic, Projectes Urbans, Mobilitat, Ciutadania i Ajuntament) i la seva afectació en relació als vectors o àmbits de la sostenibilitat (Aigua, Energia, Materials, Mobilitat i Aire, Biodiversitat, TIC i Social). Inclou 4 camps: (1) Núm. (numeració segons l'esquema de funcionament) i Nom de l'actuació; (2) Paraules clau de l'actuació; (3) Actors responsables i Actors implicats, i (4) Àmbits de l'estructura de la Gerència i Àmbits de sostenibilitat.

La **part descriptiva** serveix per explicar i classificar les actuacions i inclou la informació de detall necessària per a la seva comprensió. Concretament engloba 4 camps: (5) Descripció de la BP (procediment, objectius, resultats, enllaços, etc.); (6) Imatges, gràfics, etc.; (7) Naturalesa de l'actuació segons si es tracta de contractació, formació, treball en xarxa, procediment (o procés intern), o projecte, i (8) Fases del cicle de vida en els casos de les actuacions associades a projectes (visió de futur, definició del projecte, execució/obra, ús i manteniment).

La **part de seguiment** serveix per indicar el progrés i altres informacions relacionades amb la implementació. Inclou 3 camps: (9) Indicador de seguiment; (10) Nivell d'implicació de la DS Estratègia i Cultura de la Sostenibilitat, i (11) Prioritat (alta, mitja o baixa).

Esquema 2. Fitxa tipus per codificar i descriure les actuacions.



## Anàlisi de les actuacions

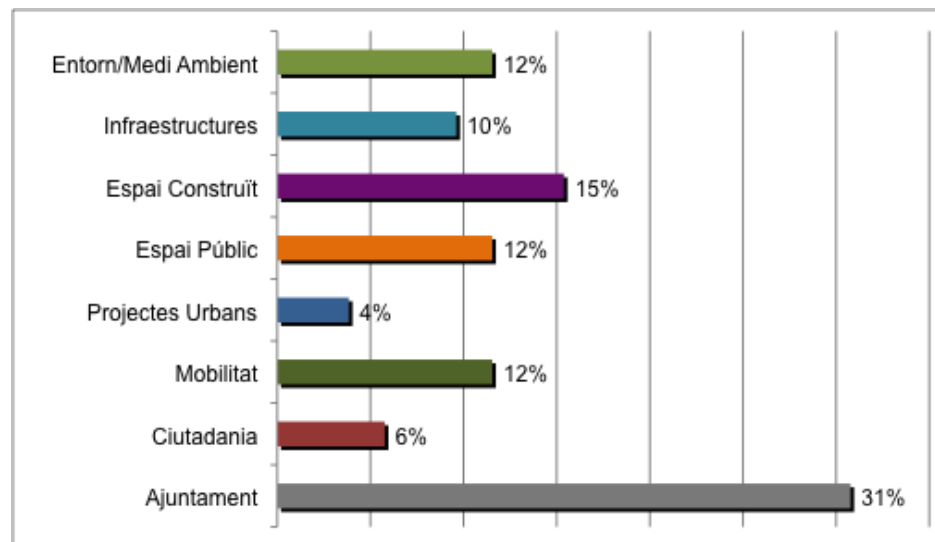
L'anàlisi de la informació inclosa en cadascuna de les 52 actuacions permet tenir una visió agregada de la seva ubicació dins el funcionament de la Gerència d'Ecologia Urbana i de la seva afectació en relació als àmbits de sostenibilitat definits.

### Àrees d'estructura de la Gerència:

En el gràfic 1 s'observa com s'ubiquen les actuacions en les diferents àrees identificades.

Concretament les actuacions pertanyen, per ordre decreixent: un 31% a Ajuntament, un 15% a Espai Construït, un 12% a Espai Públic, Mobilitat i Entorn/Medi Ambient, respectivament, un 10% a Infraestructures, un 6% a Ciutadania, i un 4% a Projectes Urbans.

**Gràfic 1. Situació de les actuacions dins les àrees identificades.**

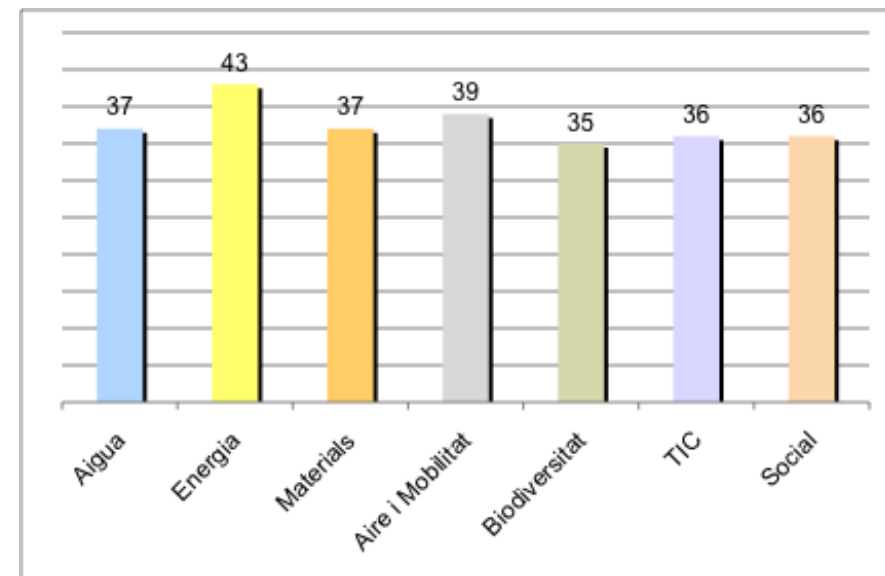


### Àmbits de sostenibilitat considerats:

En el gràfic 2 s'observa el grau d'afectació de les actuacions en relació als àmbits de la sostenibilitat (Aigua, Energia, Materials, Mobilitat i Aire, Biodiversitat, TIC i Social).

Per ordre decreixent, els àmbits de la sostenibilitat amb més afectació són: Energia (83%), Aire-Mobilitat (75%), Aigua i Materials (71%), Social i TIC (69%), i Biodiversitat (67%).

**Gràfic 2. Afectació de les actuacions sobre els àmbits de la sostenibilitat.**



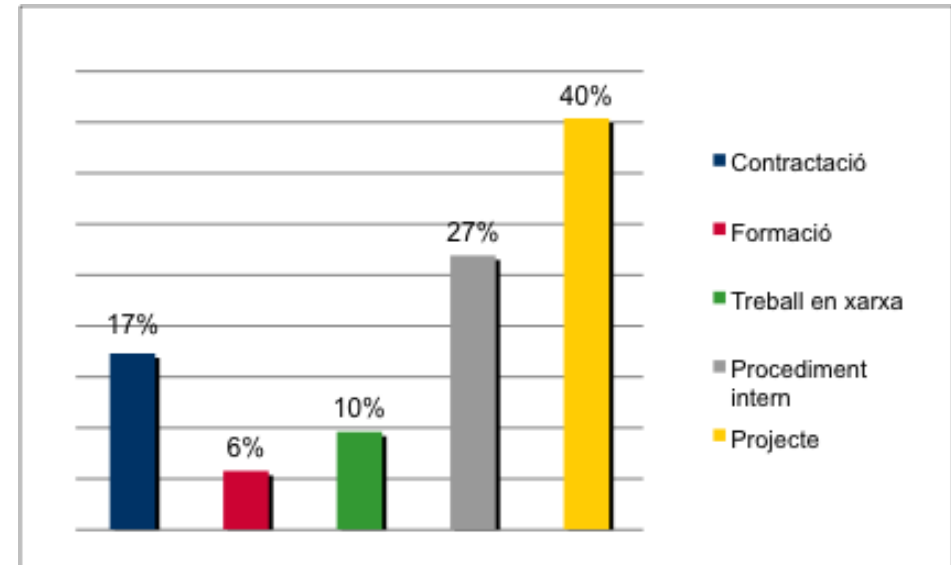
### Naturalesa de les actuacions:

Les actuacions estan classificades en les categories:

- Contractació
- Formació
- Treball en xarxa
- Procediment - Procés intern
- Projecte

En el gràfic 3 s'observa la tipologia o naturalesa de les actuacions. La gran majoria representen projectes (40%), un 27% són procediments interns, un 17% contractacions, un 10% treball en xarxa i un 6% són actuacions formatives.

Gràfic 3. Naturalesa de les actuacions.



### Actuacions de Contractació (9):

Les actuacions de **contractació** inclouen la incorporació de criteris ambientals i socials en els grans contractes de la Gerència, així com la implementació de les Instruccions de contractació o la introducció de conceptes innovadors en la contractació.

- E.1. Integració del vehicle elèctric a la nova contracta de recollida de residus i neteja.
- E.2. Implementació de telecontrol i reg intel·ligent en els parcs de la ciutat.
- E.3. Nova contracta de fonts: incorporació de telecontrol a les fonts ornamentals.
- EP6. Incorporar la sostenibilitat en el contracte de marquesines.
- I.3. Millora i conservació de l'enllumenat públic.
- I.4. Detectar oportunitats relacionades amb "Circular Procurement".
- A.7. Implementació del Decret de contractació pública responsable.
- A.8. Seguiment de l'aplicació de criteris de sostenibilitat durant l'execució de contractes.
- A.9. Avançar en clàusules relacionades amb economia verda i els cicles de distribució curts.

### Actuacions de Formació (3):

Respecte a la **formació** destaquen processos de formació transversal en matèria de sostenibilitat a tots els departaments de la Gerència, ja sigui de caràcter específic o general.

- M.6. Formació sobre el Pla de Mobilitat Urbana de Barcelona 2013-2018.
- A.10. Programa de formació general sobre sostenibilitat.
- A.11. Programa de formació tècnica específica en sostenibilitat.

### Actuacions de Treball en xarxa (5):

Les actuacions de **treball en xarxa** pretenen un augment de la col·laboració i del treball transversal entre el personal de la Gerència, ja sigui mitjançant la sistematització de processos destacats com a bona pràctica o facilitant i fomentant el coneixement i reconeixement mutu.

- I.2. Taula de Resiliència Urbana: Processos Urbanístics.
- C.1. Consolidar un procediment de col·laboració permanent amb els agents socials externs implicats.
- A.14. “Qui és qui i qui fa què?”.
- A.15. Engegar el projecte “Àgora” de la Gerència.
- A.16. Creació d'una xarxa de referents ambientals.

### Actuacions de Procediment - Procés intern (14):

Entre les actuacions de **procediments i processos interns** s'inclouen exemples de trasllat de bones pràctiques a altres departaments, sistematització de bones pràctiques puntuals i processos de reflexió i racionalització de les iniciatives existents.

- E.5. Seguiment i consolidació de l'aplicació del Decret d'Ambientalització de les Obres.
- EC.4. Incorporació de materials i elements innovadors en l'edificació.
- EC.8. Creació del Protocol RECs (Responsables d'Espai Construït).
- EP.1. Procés d'implantació de les innovacions ja testejades.
- PU.2. Consolidar un procediment de participació interna en projectes estratègics clau
- M.1. Analitzar noves maneres de treball flexible.
- M.3. Foment dels sistemes de comunicació TIC per reduir desplaçaments.
- C.2. E-Llicències: tramitació telemàtica dels expedients d'activitats.
- C.3. Aplicació de la tramitació electrònica a informes urbanístics.
- A.3. Integració dels sistemes de gestió i les iniciatives de millora interna.
- A.4. Vinculació de la DS de Llicències en la redacció de noves normatives ambientals.
- A.5. Disseny i ús d'aplicacions estàndards, modulars i flexibles per a necessitats municipals similars.
- A.12. Adoptar la iniciativa “El coneixement no es jubila”.

- A.13. Coordinació de necessitats comunicatives.

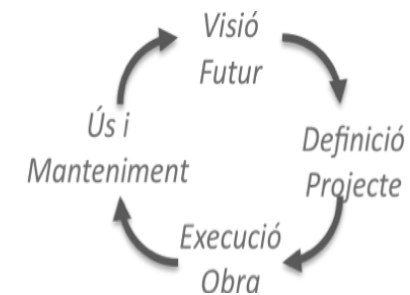
### Actuacions de Projectes (21):

Per una banda, les actuacions classificades com a **projectes** inclouen la redacció i elaboració de plans estratègics o actuacions complexen que inclouen un conjunt d'accions:

- E.6. Implementació d'actuacions transversals internes del Pla del Verd i la Biodiversitat.
- I.1. Redacció del Pla de Resiliència i Adaptació al Canvi Climàtic.
- EP.2. Mapificar la resiliència en l'àmbit de ciutat.
- M.2. Elaboració del Pla de Mobilitat de la Gerència / Ajuntament.
- M.4. Foment de la bicicleta entre el personal de la Gerència / Ajuntament.
- M.5. Elaborar un pla de millora de l'accessibilitat en els edificis de la Gerència / Ajuntament.
- A.1. Definició d'un Pla de comunicació interna del PESI GEU.
- A.2. Consolidació de "Estratègia i Cultura de Sostenibilitat" com a referent de sostenibilitat municipal.
- A.6. Elaboració del Pla Estratègic Ajuntament + Sostenible.

Per altra banda, també s'han classificat com a **projectes** les actuacions relacionades amb la definició de models o estàndards d'excel·lència ambiental en diferents àmbits (espai construït, espai públic, projectes urbans, etc.), la implementació de conceptes concrets (com la resiliència o la biodiversitat) de forma transversal en els projectes i obres o la sistematització de bones pràctiques prèvies.

En aquests casos, l'enfocament de les actuacions se centra en la integració de criteris de sostenibilitat en les diferents fases del cicle de vida dels projectes: visió de futur, definició del projecte, execució de l'obra, i fase d'ús i manteniment.



La següent taula detalla les actuacions amb naturalesa de projecte o d'altres àmbits (Procediments, Treball en xarxa i Contractació) estretament relacionades amb els projectes i el seu enfocament específic en relació a les diferents fases del cicle de vida dels projectes que es desenvolupen a la Gerència (visió de futur, definició, execució o ús i manteniment):

	<b>Nom de l'actuació</b>	<b>Naturalesa</b>	<b>Visió Futur</b>	<b>Definició Projecte</b>	<b>Execució</b>	<b>Fase Ús i Mantenim.</b>
E.4	Definició del model de drenatge sostenible per a projectes de (re)-urbanització	Projecte	○	○	○	○
I.5	Implementació del Building Information Modelling (BIM)	Projecte		○	○	○
EC.1	Monitoratge dels consums d'energia en edificis municipals i mesures relacionades	Projecte	○	○	○	○
EC.2	Definició i gestió del cicle de l'aigua en l'àmbit de l'edificació	Projecte	○	○	○	○
EC.3	Integració arquitectònica d'energies renovables i cobertes verdes en edificis municipals	Projecte			○	
EC.5	Definició de l'estàndard d'excel·lència ambiental per edificis municipals de nova construcció	Projecte	○	○	○	○
EC.6	Definició de l'estàndard d'excel·lència ambiental per rehabilitació	Projecte	○	○	○	○
EC.7	Procés de col·laboració en la definició i el seguiment de conceptes energètics en projectes arquitectònics	Projecte		○	○	○
EC.8	Creació del Protocol RECs (Responsables d'Espai Construït)	Proc. / procés intern	○	○	○	○
EP.3	Incorporació de la resiliència en les eines de cada Departament	Projecte	○			
EP.4	Incorporar la sostenibilitat i la resiliència en els instruments de planificació urbana	Projecte	○			
EP.5	Definició d'un sistema d'avaluació per projectes d'urbanització - estàndard d'excel·lència ambiental	Projecte	○	○	○	○
PU.1	Definició d'un estàndard d'excel·lència ambiental per projectes urbans i concursos d'arquitectura	Projecte	○	○	○	○



## Llistat de les actuacions

Núm.	Àmbit	Entitat responsable	Nom de l'actuació
E.1	Entorn / Medi Ambient	DS Neteja i Gestió de Residus	Integració del vehicle elèctric a la nova contracta de recollida de residus i neteja
E.2	Entorn / Medi Ambient	Dep. Cicle de l'Aigua / BCASA	Implementació de telecontrol i reg intel·ligent en els parcs de la ciutat
E.3	Entorn / Medi Ambient	Dep. Cicle de l'Aigua / BCASA	Nova contracta de fonts: incorporació de telecontrol a les fonts ornamentals
E.4	Entorn / Medi Ambient	Dep. Cicle de l'Aigua / BCASA	Definició del model de drenatge sostenible per a projectes de (re)-urbanització
E.5	Entorn / Medi Ambient	Dep. Informació de Projectes i Recepcions	Seguiment i consolidació de l'aplicació del Decret d'Ambientalització de les Obres
E.6	Entorn / Medi Ambient	P+J, Espais Verds i Biodiversitat	Implementació d'actuacions transversals internes del Pla del Verd i la Biodiversitat
I.1	Infraestructures	Dep. Resiliència Urbana	Redacció del Pla de Resiliència i Adaptació al Canvi Climàtic
I.2	Infraestructures	Dep. Resiliència Urbana	Taula de Resiliència Urbana: Processos Urbanístics
I.3	Infraestructures	Dep. d'Enllumenat	Millora i conservació de l'enllumenat públic
I.4	Infraestructures	Gerència Adjunta de Mobilitat i Infraestructures	Detectar oportunitats relacionades amb " <i>Circular Procurement</i> "
I.5	Infraestructures	Gerència Adjunta de Mobilitat i Infraestructures	Implementació del Building Information Modelling (BIM)
EC.1	Espai Construït	DS Energia i Qualitat Ambiental	Monitoratge dels consums d'energia en edificis municipals i mesures relacionades
EC.2	Espai Construït	Dep. Cicle de l'Aigua / BCASA	Definició i gestió del cicle de l'aigua en l'àmbit de l'edificació
EC.3	Espai Construït	IMPUQV	Integració arquitectònica d'energies renovables i cobertes verdes en edificis municipals
EC.4	Espai Construït	BIMSA	Incorporació de materials i elements innovadors en l'edificació
EC.5	Espai Construït	BIMSA	Definició de l'estàndard d'excel·lència ambiental per edificis municipals de nova construcció
EC.6	Espai Construït	BIMSA	Definició de l'estàndard d'excel·lència ambiental per rehabilitació
EC.7	Espai Construït	DS Energia i Qualitat Ambiental	Procés de col·laboració en la definició i el seguiment de conceptes energètics en projectes arquitectònics
EC.8	Espai Construït	Gerència Ecologia Urbana	Creació del Protocol RECs (Responsables d'Espai Construït)
EP.1	Espai Públic	Dep. d'Innovació	Procés d'implantació de les innovacions ja testejades



EP.2	Espai Públic	Dep. Resiliència Urbana	Mapificar la resiliència en l'àmbit de ciutat
EP.3	Espai Públic	Gerència Adjunta d'Urbanisme	Incorporació de la resiliència en les eines de cada departament
EP.4	Espai Públic	Gerència Adjunta d'Urbanisme	Incorporar la sostenibilitat i la resiliència en els instruments de planificació urbana
EP.5	Espai Públic	BAGURSA	Definició d'un sistema d'avaluació per projectes d'urbanització - estàndard d'excel·lència ambiental
EP.6	Espai Públic	IMPUQV	Incorporar la sostenibilitat en el contracte de marquesines
PU.1	Projectes Urbans	Direcció de Model Urbà	Definició d'un estàndard d'excel·lència ambiental per projectes urbans i concursos d'arquitectura
PU.2	Projectes Urbans	Gerència d'Ecologia Urbana	Consolidar un procediment de col·laboració permanent intern en els projectes estratègics clau
M.1	Mobilitat	Gerència de Mobilitat	Analitzar noves maneres de treball flexible
M.2	Mobilitat	Gerència de Mobilitat	Elaboració del Pla de Mobilitat de la Gerència / Ajuntament
M.3	Mobilitat	Gerència de Mobilitat	Foment dels sistemes de comunicació TIC per reduir desplaçaments
M.4	Mobilitat	Gerència de Mobilitat	Foment de la bicicleta entre el personal de la Gerència / Ajuntament
M.5	Mobilitat	Gerència de Mobilitat	Elaborar un pla de millora de l'accessibilitat en els edificis de la Gerència / Ajuntament
M.6	Mobilitat	Gerència de Mobilitat	Formació sobre el Pla de Mobilitat Urbana de Barcelona 2013-2018
C.1	Ciutadania	DS Comunicació i Participació	Consolidar un procediment de col·laboració permanent amb els agents socials externs implicats
C.2	Ciutadania	DS Llicències	E-Llicències: tramitació telemàtica dels expedients d'activitats
C.3	Ciutadania	DS Llicències	Aplicació de la tramitació electrònica a informes urbanístics
A.1	Ajuntament	DS Estratègia i Cultura de Sostenibilitat	Definició d'un Pla de comunicació interna del PESI GEU
A.2	Ajuntament	DS Estratègia i Cultura de Sostenibilitat	Consolidació de "Estratègia i Cultura de la Sostenibilitat" com a referent de sostenibilitat municipal
A.3	Ajuntament	Dep. de Millora Contínua	Integració dels sistemes de gestió i les iniciatives de millora interna
A.4	Ajuntament	DS Llicències	Vinculació de la DS de Llicències en la redacció de noves normatives ambientals
A.5	Ajuntament	DS Llicències	Disseny i ús d'aplicacions estàndards, modulars i flexibles per a necessitats municipals similars
A.6	Ajuntament	DS Estratègia i Cultura de Sostenibilitat	Elaboració del Pla Estratègic Ajuntament + Sostenible
A.7	Ajuntament	DS Estratègia i Cultura de Sostenibilitat	Implementació del Decret de contractació pública responsable

A.8	Ajuntament	DS Estratègia i Cultura de Sostenibilitat	Seguiment de l'aplicació de criteris de sostenibilitat durant l'execució de contractes
A.9	Ajuntament	DS Estratègia i Cultura de Sostenibilitat	Avançar en clàusules relacionades amb economia verda i els cicles de distribució curts
A.10	Ajuntament	DS Estratègia i Cultura de Sostenibilitat	Programa de formació general sobre sostenibilitat
A.11	Ajuntament	DS Estratègia i Cultura de Sostenibilitat	Programa de formació tècnica específica en sostenibilitat
A.12	Ajuntament	Dep. de Comunicació Interna	Adoptar la iniciativa "El coneixement no es jubila"
A.13	Ajuntament	Dep. de Comunicació Interna	Coordinació de necessitats comunicatives
A.14	Ajuntament	Dep. de Comunicació Interna	"Qui és qui i qui fa què?"
A.15	Ajuntament	Dep. de Comunicació Interna	Engegar el projecte "Àgora" de la Gerència
A.16	Ajuntament	DS Estratègia i Cultura de Sostenibilitat	Creació d'una xarxa de referents ambientals

*Contractació responsable, innovació, qualitat de l'aire*

## E.1. Integració del vehicle elèctric a la nova contracta de recollida de residus i neteja

**DS Neteja i Recollida de Residus** (Carlos Vazquez)

**Altres actors implicats:** DS Estratègia i Cultura de Sostenibilitat

	Aigua	Energia	Materials	Mobil./Aire	Biodiv.	TIC	Social
<i>Entorn</i>							

La contracta del servei de recollida de residus i neteja de l'Ajuntament de Barcelona **és una de les més importants** tant pel seu import econòmic com per la seva rellevància ambiental. **Aquesta contracta és exemplar** pel que fa a la incorporació de criteris ambientals i socials i actualment ja s'està treballant en la seva renovació (la vigència de la contracta actual és fins al 31 d'octubre de 2019).

Aquesta actuació consisteix a aplicar els criteris de **sostenibilitat en els vehicles** als vehicles de la nova contracta. Actualment hi ha 1.360 vehicles donant servei a la ciutat, dels quals un 19% són elèctrics o híbrids.



En concret, l'actuació preveu:

- **Revisar la funcionalitat dels vehicles elèctrics i híbrids** que realitzen serveis a la contracta de recollida de residus i neteja
- Estudiar com apliquen els **criteris de la Instrucció tècnica dels vehicles** a la contracta.
- Veure quines **opcions del mercat** dels vehicles elèctrics són les òptimes i **incorporar els criteris a la nova contracta** per tal d'incrementar el nombre de vehicles elèctrics i híbrids a la propera contracta.

Contractació	Formació	Treball en xarxa	Procediment	Projecte	Visió de futur	Definició projecte	Execució projecte	Ús i Manteniment
<input checked="" type="radio"/>	<input type="radio"/>	<input type="radio"/>	<input type="radio"/>	<input type="radio"/>	<input type="radio"/>	<input type="radio"/>	<input type="radio"/>	<input type="radio"/>
<b>Indicador de seguiment:</b> Nombre de vehicles elèctrics i híbrids a la propera contracta							Nivell implicació <b>3</b>	Prioritat <b>!!!</b>

## E.2. Implementació de telecontrol i reg intel·ligent en els parcs de la ciutat

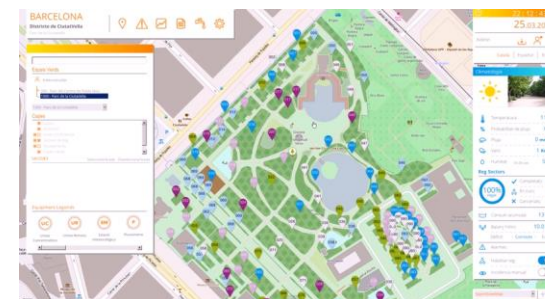
Dep. Cicle de l'Aigua / BCASA (Cristina Vila) / PJIMB

Altres actors implicats: P+J, Espais Verds i Biodiversitat, IMI, DS Estratègia i Cultura de la Sostenibilitat

	Aigua	Energia	Materials	Mobil./Aire	Biodiv.	TIC	Social
Entorn							

El sistema de reg intel·ligent, ja instal·lat en 9 parcs de la ciutat, **millora la gestió de l'aigua** en els parcs i jardins i permet avançar en el funcionament intel·ligent de la ciutat. El mecanisme funciona a partir d'una infraestructura de comunicacions aplicada sobre la xarxa de reg actual que permet el **telecontrol i l'optimització del reg**, opera a distància les electrovàlvules que obren el pas de l'aigua i es nodreix a partir de **dades recollides per la xarxa de sensors** per millorar l'eficiència i l'eficàcia.

La telegestió del reg **permet reduir al voltant d'un 25% el volum d'aigua consumit** respecte al consum actual mitjançant l'adaptació del reg al tipus de planta i a les necessitats teòriques de cada superfície verda (balanç hídric); la quantificació de la pluja útil; i el control de l'aigua real que arriba a la planta i la capacitat per detectar fuites a la xarxa més ràpidament.



El projecte per a la telegestió del reg, posat en marxa el 2013, abasteix 79 hectàrees, el 27% del total de la ciutat. Els passos a seguir són:

- Avançar en la integració de les dades a la plataforma de gestió i obrir els protocols de comunicació per integrar tota la xarxa.
- Incorporar tots els sistemes actuals antics que operen amb protocols de comunicació diferents i que representen el 25% de la superfície verda.
- Integrar els sistemes de programació obsolets (programadors individuals) que no estan telegestionats.
- Integrar els 20 parcs dels quals s'han fet tots el estudis i estan en disposició de ser adaptats.
- Incorporar **aquest sistema de telegestió del reg** en la nova contracta de reg i fonts prevista pel 2016 per gestionar de manera més eficient els recursos d'aigua de la ciutat pel que fa a la gestió en els serveis públics de reg i fonts públiques.

<http://smartcity.bcn.cat/ca/telegestio-de-reg.html>

Contractació	Formació	Treball en xarxa	Procediment	Projecte	Visió de futur	Definició projecte	Execució projecte	Ús i Manteniment
<input checked="" type="radio"/>	<input type="radio"/>	<input type="radio"/>	<input type="radio"/>	<input type="radio"/>	<input type="radio"/>	<input type="radio"/>	<input type="radio"/>	<input type="radio"/>
<b>Indicador de seguiment:</b> % de reg intel·ligent incorporat respecte al reg convencional							Nivell implicació <b>3</b>	Prioritat <b>!!!</b>

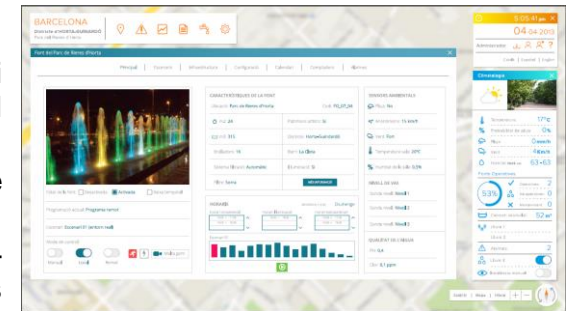
### E.3. Nova contracta de fonts: incorporació de telecontrol a les fonts ornamentals

<b>Dep. Cicle de l'Aigua / BCASA (Cristina Vila)</b> <b>Altres actors implicats:</b> Espais Verds i Biodiversitat, IMI, DS Estratègia i Cultura de la Sostenibilitat		Aigua	Energia	Materials	Mobil./Aire	Biodiv.	TIC	Social
	<i>Entorn</i>							

El sistema de telecontrol de les fonts ornamentals de la ciutat permet obtenir informació en temps real del funcionament de la fonts a través de sensors ambientals, el nivell del vas, horaris, escenaris i control de consums. També permet actuar a distància a través d'un sistema SCADA (Control Supervisor i Adquisició de Dades)

El sistema de telecontrol permet **optimitzar la gestió de les fonts**, incrementant el temps de funcionament, millorant l'eficiència energètica i reduint el consum d'aigua.

L'any 2014 es va iniciar el desplegament del sistema de telecontrol en les fonts de Barcelona, iniciant-se amb una prova pilot d'integració a la Font de Rieres d'Horta i el posterior desplegament a les fonts de Passeig de Gràcia, Palau de Pedralbes, Palauet Albènz, Baró de Viver i Fonts Bessones.



Els passos a seguir són:

- Continuar el desplegament del telecontrol a les fonts de la ciutat que encara no en disposen, com per exemple: Torre de les Aigües, Creueta del Coll, Cascades Parc de la Ciutadella, Parc del Laberint, Parc Güell, Jardinetes de Gràcia, Gran Via-Rambla Catalunya, etc.
- Incorporar aquest **sistema de telecontrol de fonts** en la nova contracta de reg i fonts prevista pel 2016 per gestionar de manera més eficient els recursos d'aigua de la ciutat pel que fa a la gestió en els serveis públics de reg i fonts públiques.

Contractació	Formació	Treball en xarxa	Procediment	Projecte	Visió de futur	Definició projecte	Execució projecte	Ús i Manteniment
●	○	○	○	○	●	○	○	●
<b>Indicador de seguiment:</b> % de fonts telecontrolades respecte les requerides que no en tenen							Nivell implicació <b>3</b>	Prioritat <b>!!!</b>

### E.4. Definició del model de drenatge sostenible per a projectes de (re-)urbanització

**Dep. Cicle de l'Aigua / BCASA** (Cristina Vila)

**Altres actors implicats:** BAGURSA, BIMSA, Direcció de Model Urbà, P+J Espais Verds i Biodiversitat, Varis Departaments

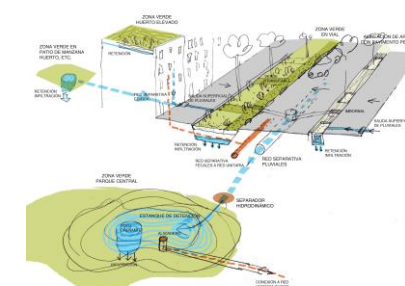
	Aigua	Energia	Materials	Mobil./Aire	Biodiv.	TIC	Social
<i>Entorn</i>							

**BAGURSA**, l'operador municipal dedicat a la promoció, gestió i execució d'activitats urbanístiques, realització d'obres d'urbanització i accions de remodelació i rehabilitació de barris, promou des del 2004 la implementació de **Sistemes Urbans de Drenatge Sostenible (SUDS)**. Amb l'objectiu de **donar continuïtat a les xarxes separatives d'aigües pluvials i residuals** en edificis de nova construcció, obligatòries per normativa i **tancar el cicle natural de l'aigua**, s'han realitzat varies proves pilot (veure BP25) i s'ha començat a plasmar el model de drenatge sostenible.

L'objectiu de l'actuació és definir el model de SUDS de l'Ajuntament de Barcelona per la seva implementació sistemàtica en tots els projectes de (re-)urbanització.

Els passos a seguir són:

- Crear un **grup de treball de tots els actors involucrats en el cicle de l'aigua**, des de la definició i redacció de projectes fins a la seva execució i la fase de manteniment.
- Revisar **noves normatives en l'àmbit europeu** respecte al tractament d'aigües pluvials, fer un **benchmarking d'iniciatives existents d'altres ciutats** europees i internacionals (Berlín, Toronto, ...)
- Definir  **criteris comuns** que donin continuïtat a les xarxes separatives en edificis, **identificant diferents tipologies** en funció de la situació geogràfica, la situació del freàtic, la composició d'espais verds públics i privats en l'entorn, etc.
- **Contrastar les solucions** en funció de noves **necessitats de manteniment**
- **Establir i aprovar l'estàndard comú** de l'Ajuntament i incorporar les especificacions tècniques del model de SUDS en l'espai web "prescripcions tècniques"



[Espai web Prescripcions Tècniques](#)

Contractació	Formació	Treball en xarxa	Procediment	Projecte	Visió de futur	Definició projecte	Execució projecte	Ús i Manteniment
○	○	○	○	●	●	●	●	●
<b>Indicador de seguiment:</b> Aprovació del model SUDS de l'Ajuntament							<b>Nivell implicació 3</b>	<b>Prioritat !!</b>



## E.5. Seguiment i consolidació de l'aplicació del Decret d'Ambientalització de les Obres

<b>Dep. Informació de Projectes i Recepcions</b> (Jordi Santiago) <b>Altres actors implicats:</b> Varis Departaments		<b>Aigua</b>	<b>Energia</b>	<b>Materials</b>	<b>Mobil./Aire</b>	<b>Biodiv.</b>	<b>TIC</b>	<b>Social</b>
	<b>Entorn</b>							

L'Ajuntament compta des del 2009 amb un **Decret per a l'ambientalització de les obres municipals** (veure BP7). Gràcies a la modificació dels plecs tipus, les eines desenvolupades (guies i manuals) i el programa de sensibilització i divulgació realitzat es pot afirmar que el Decret s'aplica correctament i que la totalitat de les obres públiques amb un pressupost igual o superior als 450.000 euros inclouen la seva **Memòria Ambiental** i el seu **Pla d'Ambientalització** on es concreten les mesures encaminades a reduir l'impacte ambiental que l'obra pugui causar, com ara la contaminació atmosfèrica: fums, gasos, pols, soroll i vibracions; la generació de residus; l'afecció de les aigües, el sòl i els espais verds i l'afecció de la mobilitat de les persones. No obstant això, cal reforçar el compliment i el seguiment de l'execució de l'ambientalització de les obres.



En concret, l'actuació preveu:

- Garantir l'aplicació generalitzada de les mesures previstes als **Plans d'Ambientalització** de les obres. La metodologia proposada a la **Guia de control de l'execució de l'ambientalització de les obres** hauria de ser l'estàndard.
- Realitzar de forma sistemàtica un **seguiment** per part de l'Ajuntament de l'execució de les mesures de millora ambiental establertes a la Memòria i al Pla d'Ambientalització a totes les obres públiques amb un pressupost igual o superior als 450.000 euros.
- Estendre l'ús de **sistemes de sensorització i seguiment** dels paràmetres ambientals durant l'execució de les obres (seguint l'exemple de la prova pilot de les Glòries BP4).

Destaca el paper que pot tenir la contracta d'enginyeria amb inici previst a finals del 2016, així com la responsabilitat en el control per part de les direccions d'obres.

[Espai web Prescripcions Tècniques](http://glories.bcn.cat/sensoritzacio-de-lobra/) <http://glories.bcn.cat/sensoritzacio-de-lobra/>

Contractació	Formació	Treball en xarxa	Procediment	Projecte	Visió de futur	Definició projecte	Execució projecte	Ús i Manteniment
<input type="radio"/>	<input type="radio"/>	<input type="radio"/>	<input checked="" type="radio"/>	<input type="radio"/>	<input type="radio"/>	<input type="radio"/>	<input type="radio"/>	<input type="radio"/>
<b>Indicador de seguiment:</b> % d'obres (>450.000€) amb el Pla d'Ambientalització executat							Nivell implicació <b>4</b>	Prioritat <b>!!!</b>

## E.6. Implementació d'actuacions transversals internes del Pla del Verd i la Biodiversitat

**P+J Espais Verds i Biodiversitat** (Margarita Parés)

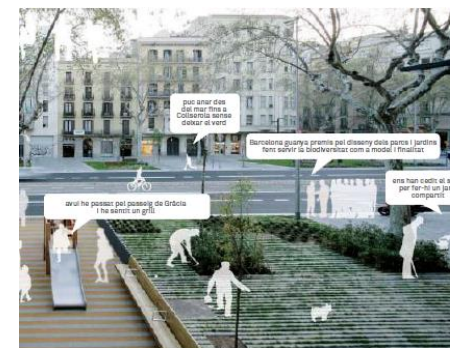
**Altres actors implicats:** Varis Departaments

	Aigua	Energia	Materials	Mobil./Aire	Biodiv.	TIC	Social
<i>Entorn</i>							

El Pla del Verd i de la Biodiversitat de Barcelona és l'**instrument estratègic que defineix els reptes, objectius i compromisos del govern municipal** en relació a la conservació del verd i de la diversitat biològica i a com la població els coneix, en gaudeix i en té cura. Al llarg del 2013 i 2014 més de 170 persones del cos tècnic i directius de la Gerència van participar en sessions formatives i participatives, amb l'objectiu de difondre els continguts del Pla, posar en comú els projectes en curs dels professionals de la Gerència i **fomentar així la incorporació dels valors de la biodiversitat** (veure BP44).

L'objectiu de l'actuació és **la construcció d'un discurs compartit relacionat amb la renaturalització de la ciutat** entre els professionals de les diferents disciplines que formen la Gerència, a través de la implementació de **projectes transversals interns** del Pla a l'Ajuntament, agrupats en tres grans grups:

- **Conservar i millorar del patrimoni natural:**
  - Evitar impactes: reducció de fitosanitaris; control integrat de plagues; control flora invasora,...
  - Gestió de les espècies i les poblacions: naturalització d'estanys; biodiversitat urbana en edificis; Pla director d'arbrat, foment d'arbusts, prats i herbassars, etc.
  - Gestió sostenible dels recursos: reg amb aigua no potable, millora de la qualitat dels sòls, etc.
  
- **Augmentar i enfortir la infraestructura verda:** Desplegar la xarxa de corredors verds; impulsar els terrats vius i les cobertes verdes i les mitgeres i murs verds; redactar la Carta del verd i de la biodiversitat: disseny dels espais verds per a la biodiversitat, crear nous espais verds, jardins per a la biodiversitat i reserves de natura amb hàbitats terrestres i aquàtics, etc.
  
- **Usar i beneficiar-se dels espais verds els 365 dies de l'any, 24 hores i donar valor a la natura:** Projecte d'Educació ambiental sobre i verd i la biodiversitat *El Pas de l'Any*; atlas d'ocells; activitats de la Fàbrica del Sol; App rutes verdes; Bioblitz, etc.



Visió de la ciutat en el futur

[Pla del Verd i de la Biodiversitat](#)

Contractació	Formació	Treball en xarxa	Procediment	Projecte	Visió de futur	Definició projecte	Execució projecte	Ús i Manteniment
○	○	○	○	●	○	○	○	○
<b>Indicador de seguiment:</b> Grau d'execució de les tasques anuals previstes (%)							Nivell implicació <b>3</b>	Prioritat <b>!!!</b>



## I.1. Redacció del Pla de Resiliència i Adaptació al Canvi Climàtic

Dep. Resiliència Urbana (Ares Gabàs)

Altres actors implicats: DS Estratègia i Cultura de Sostenibilitat, Varis Departaments

	Aigua	Energia	Materials	Mobil./Aire	Biodiv.	TIC	Social
<i>Infraestructures</i>							

Les ciutats són especialment sensibles als impactes derivats del canvi climàtic, que ja són una realitat. Els efectes dels impactes, però, poden ser molt variables en funció de la resiliència de la ciutat (capacitat de suportar, adaptar-se i recuperar-se d'un impacte en el menor temps possible) i vulnerabilitat (nivell de sensibilitat al risc). A més, Barcelona va signar l'any 2014 el **Pacte d'alcaldes i alcaldesses per a l'adaptació**, adquirint el compromís de redactar en un termini de dos anys un Pla d'Adaptació. Els **objectius principals del Pla de Resiliència i Adaptació al Canvi Climàtic** són:



- **Proveir** a la ciutat dels **mecanismes necessaris** per prevenir els riscos detectats.
- **Reduir la vulnerabilitat** de la ciutat a través d'accions que previnguin o redueixin l'impacte dels riscos derivats del canvi climàtic mentre és capaç de mantenir la seva funcionalitat.
- **Millorar la capacitat de resposta** i reduir el temps de recuperació a l'estat original o equivalent.
- **Proporcionar informació i eines** útils per ajudar a la presa de decisions.
- **Identificar i implicar els grups d'interès** interns i externs.

En concret, l'actuació preveu:

- **Fer la diagnosi del Pla:** identificació dels impactes i reptes de futur associats al canvi climàtic; identificació de les mesures d'adaptació actualment existents; missió, visió, valors i objectius estratègics
- **Detallar les actuacions** del Pla així com els mecanismes de **seguiment, revisió i difusió**
- **Desenvolupament** del Pla
- **Intercanvi d'experiències i formació** en el marc dels projectes CE CITIES ADAPT, Projecte RAMSES i *City Resilience Profiling Programme*

Contractació	Formació	Treball en xarxa	Procediment	Projecte	Visió de futur	Definició projecte	Execució projecte	Ús i Manteniment
<input type="radio"/>	<input type="radio"/>	<input type="radio"/>	<input type="radio"/>	<input checked="" type="radio"/>	<input type="radio"/>	<input type="radio"/>	<input type="radio"/>	<input type="radio"/>
<b>Indicador de seguiment:</b> Actuacions en curs i iniciades del Pla							Nivell implicació <b>2</b>	Prioritat <b>!!!</b>

## I.2. Taula de Resiliència Urbana: Processos Urbanístics

<b>Dep. Resiliència Urbana (Ares Gabàs)</b>		<b>Aigua</b>	<b>Energia</b>	<b>Materials</b>	<b>Mobil./Aire</b>	<b>Biodiv.</b>	<b>TIC</b>	<b>Social</b>
<b>Altres actors implicats:</b> Gerència Adjunta d'Urbanisme, DS Estratègia i Cultura de Sostenibilitat, BAGURSA, BIMSA, P+J Verd i Biodiversitat, BR		<b>Infraestructures</b>						

El Departament de Resiliència Urbana lidera les **Taules de Resiliència (TISU)**, creades per facilitar el treball transversal, on es desenvolupen **projectes específics per reduir els riscos i les vulnerabilitats detectades** i s'estableix un sistema de seguiment. Els projectes poden ser d'inversió, de transformació de la ciutat o de millora de la comunicació (veure BP10).

Els projectes realitzats prioritzen les respostes a incidències (Central d'Operacions) i la identificació de riscos de futur (Situation Room), mentre que els projectes de prevenció, entesa com els d'urbanisme i planificació urbana, estan en una fase inicial.

L'objectiu de l'actuació és **donar un impuls al grup de treball "Planejament"**, iniciat durant l'any 2014 conjuntament amb la Direcció de Serveis de Planejament d'Urbanisme. Els passos a seguir són:



- Crear un grup d'impuls a la TISU "Planejament" i identificar actors addicionals, bones pràctiques existents i possibles projectes de futur
- Donar impuls al projecte **"Criteris de resiliència en el disseny urbanístic de la ciutat"**, i que planteja explorar com incorporar el concepte de la resiliència en la planificació urbanística de forma transversal
- Realitzar el **programa de formació general i específica** per als professionals del planejament urbanístic de l'ajuntament sobre **sostenibilitat i resiliència**, incloent-hi tria dels grups de professionals destinataris (veure també actuacions A.10 i A.11)
- Conceptualitzar les **sinergies amb altres plans i projectes** i prioritzar la seva execució, incloent l'aplicació del **City Resilience Profiling Programme** a l'urbanisme o la redacció del **Pla de Resiliència i Adaptació al Canvi Climàtic** (veure actuació I.1)

Contractació	Formació	Treball en xarxa	Procediment	Projecte	Visió de futur	Definició projecte	Execució projecte	Ús i Manteniment
<input type="radio"/>	<input type="radio"/>	<input checked="" type="radio"/>	<input type="radio"/>	<input type="radio"/>	<input type="radio"/>	<input type="radio"/>	<input type="radio"/>	<input type="radio"/>
<b>Indicador de seguiment:</b> % d'execució dels projectes de resiliència i planejament previstos							Nivell implicació <b>3</b>	Prioritat <b>!!!</b>

### I.3. Millora i conservació de l'enllumenat públic

Dep. d'Enllumenat (Luisa Cabezas)

Altres actors implicats: Agència d'Energia, DS Estratègia i Cultura de Sostenibilitat

	Aigua	Energia	Materials	Mobil./Aire	Biodiv.	TIC	Social
<i>Infraestructures</i>							

Els objectius de l'actuació són els següents:

- Per una banda, **millorar la qualitat dels espais públics, optimitzant el consum energètic** i tenint en compte el marc normatiu sobre eficiència energètica
- Per altra banda, **incorporar els compromisos de sostenibilitat de l'Ajuntament en l'execució del servei de manteniment** de l'enllumenat públic

Així doncs, l'actuació es concreta en els següents passos:

- En primer lloc, **l'ambientalització del nou contracte de conservació de les instal·lacions d'enllumenat públic** de la ciutat de Barcelona (que finalitza el 31 de desembre de 2015). El nou contracte haurà d'incloure:
  - Criteris **d'eficiència energètica de les instal·lacions**
  - Criteris de **gestió ambiental del servei** pel que fa a residus, materials emprats, seguiments dels consums, etc.
  - Els criteris definits a les Instruccions tècniques per l'aplicació de criteris de sostenibilitat (2015) pel que fa a **vehicles i vestuari**
- Aquesta acció es complementa amb la **definició i implementació del Pla de Millora de l'enllumenat públic**, l'instrument que ha de regir la renovació de les instal·lacions actuals per tal millorar l'eficiència energètica i lumínica de les instal·lacions, d'acord amb el Pla Director de la Il·luminació (2012). Es prioritzaran les tecnologies de màxima eficiència energètica (com els LEDs) i els sistemes de control i estalvi energètic associats.



[www.ajsosteniblebcn.cat/pla-director-il-luminació\\_21803.pdf](http://www.ajsosteniblebcn.cat/pla-director-il-luminació_21803.pdf)

Contractació	Formació	Treball en xarxa	Procediment	Projecte	Visió de futur	Definició projecte	Execució projecte	Ús i Manteniment
<input checked="" type="radio"/>	<input type="radio"/>	<input type="radio"/>	<input type="radio"/>	<input type="radio"/>	<input type="radio"/>	<input type="radio"/>	<input type="radio"/>	<input type="radio"/>
<b>Indicador de seguiment:</b> Incorporació de criteris de sostenibilitat en la nova contracta i execució del Pla de Millora (%)							Nivell implicació <b>3</b>	Prioritat <b>!!!</b>

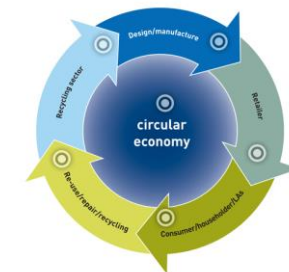
### I.4. Detectar oportunitats relacionades amb "Circular Procurement"

<b>Gerència Adjunta de Mobilitat i Infraestructures</b> (Joan Garcia Rey) <b>Altres actors implicats:</b> Dep. d'Innovació, DS Estratègia i Cultura de Sostenibilitat		Aigua	Energia	Materials	Mobil./Aire	Biodiv.	TIC	Social
	<b>Infraestructures</b>							

La gran quantitat de materials de construcció emprats en les obres d'infraestructures i espai públic de la ciutat, fa pensar en l'oportunitat de repensar aquestes necessitats i **idear noves estratègies relacionades amb l'economia circular**, és a dir, que deixar de banda el model lineal d'un sol ús i avançar cap a un model més eficient que, ja des del seu disseny, pretén **mantenir la utilitat i el valor dels productes, components i materials al llarg del temps**.

La **reutilització de mobiliari urbà** o el **reciclatge d'àrids in situ** són algunes de les bones pràctiques ja existents que han de servir d'exemple i inspiració de cara a trobar noves oportunitats per **demostrar el potencial de l'economia circular**.

Els passos a seguir són:



Font: <http://www.wrap.org.uk>

- **Analitzar experiències existents d'altres administracions** d'incorporar el concepte d'economia circular en els projectes d'obres a l'espai públic i **avaluar la seva aplicabilitat** en els plecs de contractació de l'Ajuntament de Barcelona
- **Investigar la situació de mercat** i identificar tipologies de materials i / o procediments de gestió de les obres per dur a terme proves pilot; avaluar la seva aplicabilitat en funció dels **costos d'adquisició, manteniment i costos de gestió de residus**
- La **participació en algun projecte europeu** o altres iniciatives internacionals pot ser una via per **impulsar la innovació** en aquesta direcció i/o situar a la ciutat de Barcelona com a referent en aquest concepte.

<http://www.ellenmacarthurfoundation.org/circular-economy/circular-economy>

[Estratègia d'impuls a l'economia verda i a l'economia circular](#)

Contractació	Formació	Treball en xarxa	Procediment	Projecte	Visió de futur	Definició projecte	Execució projecte	Ús i Manteniment
<input checked="" type="radio"/>	<input type="radio"/>	<input type="radio"/>	<input type="radio"/>	<input type="radio"/>	<input type="radio"/>	<input type="radio"/>	<input type="radio"/>	<input type="radio"/>
<b>Indicador de seguiment:</b> Núm. de proves pilot / projectes d'economia circular en l'espai públic							Nivell implicació <b>3</b>	Prioritat <b>!!</b>

## I.5. Implementació del Building Information Modelling (BIM)

Gerència Adjunta de Mobilitat i Infraestructures (Jordi Rovira)

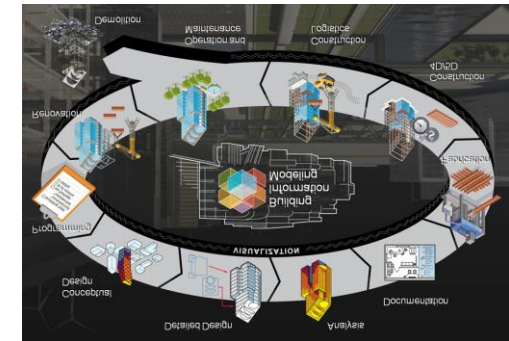
Altres actors implicats: Varis Departaments, DS Estratègia i Cultura de Sostenibilitat

	Aigua	Energia	Materials	Mobil./Aire	Biodiv.	TIC	Social
<b>Infraestructures</b>							

**Building Information Modelling (BIM)** es una metodologia que significa abordar els processos que es donen durant tot el cicle de vida de la infraestructura / edificació (disseny, anàlisi de necessitat, d'alternatives constructives, de criteris de manteniment, de desconstrucció, sostenibilitat,...) de forma col·laborativa mitjançant un **model digital de la informació** que cal generar.

La metodologia BIM ha estat ja abordada des de fa uns quant anys en el sector públic de països com el Regne Unit, França, Alemanya o Estats Units, i s'ha mostrat que pot suposar un **important avenç en la qualitat i l'eficiència** del sector de la construcció.

L'Ajuntament de Barcelona, que treballa aquest tema amb diferents administracions catalanes, es planteja els següents passos:



- Establir un grup de treball específic amb els principals Departaments implicats.
- Elaborar un **Pla de Comunicació interna sobre l'estàndard BIM**, amb l'objectiu d'avançar en el coneixement del BIM a nivell gerencial i tècnic, tant pel que fa als coneixements tècnics, el **lideratge** i la prioritització de la seva implementació en projectes estratègics de l'Ajuntament.
- Dotar la implementació de l'estàndard BIM dels **recursos econòmics** necessaris
- Dur a terme **aplicacions pilot de l'estàndard BIM en projectes estratègics** de l'Ajuntament (p.ex. rehabilitació energètica o superilles)

<http://bimcat.cat/>

[http://bimcat.cat/2/upload/manifest\\_bim\\_cat.pdf](http://bimcat.cat/2/upload/manifest_bim_cat.pdf)

Contractació	Formació	Treball en xarxa	Procediment	Projecte	Visió de futur	Definició projecte	Execució projecte	Ús i Manteniment
<input type="radio"/>	<input type="radio"/>	<input type="radio"/>	<input type="radio"/>	<input checked="" type="radio"/>	<input type="radio"/>	<input checked="" type="radio"/>	<input checked="" type="radio"/>	<input checked="" type="radio"/>
<b>Indicador de seguiment:</b> Grau d'execució de les tasques anuals previstes (%)							Nivell implicació <b>4</b>	Prioritat <b>!!!</b>



## EC.1. Monitoratge dels consums d'energia en edificis municipals i mesures relacionades

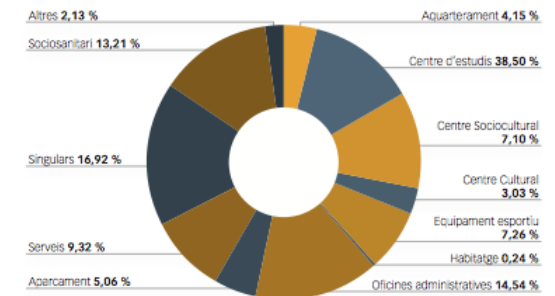
**DS Energia i Qualitat Ambiental** (Cristina Castells)

**Altres actors implicats:** Varis Departaments

	Aigua	Energia	Materials	Mobil./Aire	Biodiv.	TIC	Social
<b>Espai construït</b>							

D'acord amb els objectius del **Pla d'Estalvi i Millora Energètica als Edificis Municipals** (PEMEEM) i el Pla d'Energia (2011 - 2020) i partint de les actuacions ja engegades en aquest sentit es proposa:

- **Seguir potenciant el monitoratge dels edificis municipals**, mitjançant la inclusió de nous edificis en la plataforma de monitoratge existent per conèixer els consums reals, consums parcials, ratis energètics per edificis de la mateixa tipologia, etc.
- **Avaluar els consums** a partir dels històrics recollits fins ara i extreure conclusions i recomanacions per **proposar inversions i assolir estalvis energètics**. Les mesures a implantar poden incloure, entre d'altres:
  - La instal·lació de sistemes d'eficiència o estalvi energètica
  - L'ajust dels horaris de funcionament dels equips i instal·lacions
  - L'establiment d'accions de conscienciació dels usuaris



- **Avaluar els estalvis energètics reals assolits** amb les millores efectuades: quantificar els estalvis, avaluar les tecnologies innovadores i impulsar les solucions més efectives en la resta d'equipaments.

Projectes com el d'**Ecocupació enfocat a generar llocs de treball en l'àmbit de l'estalvi i l'eficiència energètica** en els equipaments municipals podria ser una bona solució a l'hora d'assolir un millor seguiment i gestió dels consums, així com aconseguir la inversió necessària per arribar a un % d'actuacions encarades a l'estalvi energètic exigint en la Directiva europea 2012/27/EU.

### Pla de Millora Energètica als Edificis Municipals

Contractació	Formació	Treball en xarxa	Procediment	Projecte	Visió de futur	Definició projecte	Execució projecte	Ús i Manteniment
<input type="radio"/>	<input type="radio"/>	<input type="radio"/>	<input type="radio"/>	<input checked="" type="radio"/>	<input checked="" type="radio"/>	<input checked="" type="radio"/>	<input checked="" type="radio"/>	<input checked="" type="radio"/>
<b>Indicador de seguiment:</b> Grau d'execució de les tasques anuals previstes (%)							<b>Nivell implicació 3</b>	<b>Prioritat !!!</b>

## EC.2. Definició i gestió del cicle de l'aigua en l'àmbit de l'edificació

Dep. Cicle de l'Aigua / BCASA (Cristina Vila)

Altres actors implicats: Varis Departaments

	Aigua	Energia	Materials	Mobil./Aire	Biodiv.	TIC	Social
<i>Espai construït</i>							

En els darrers anys s'ha avançat en la **definició del cicle de l'aigua** en l'àmbit d'infraestructures urbanes i en actuacions pilot de drenatge sostenible (BP25). Pel que fa el cicle d'aigua en edificació s'han aplicat **conceptes innovadors en projectes concrets**, com pot ser la instal·lació d'urinaris secs en edificis existents o la definició del cicle d'aigües grises i pluvials en la Fàbrica del Sol (BP20). L'objectiu de l'actuació és la **definició i gestió del cicle d'aigua en l'àmbit de l'edificació i la seva incorporació sistemàtica en projectes**.

Els passos per dur a terme l'actuació són els següents:

- Crear un Grup de Treball entre els diferents actors que potencialment intervenen en el cicle d'aigua en projectes d'edificació (BCASA, BAGURSA, BIMSA, DS Estratègia i Cultura de Sostenibilitat, P+J Espais Verds i Biodiversitat, entre d'altres)
- **Identificar iniciatives i bones pràctiques existents** de gestió del cicle d'aigua en edificació, tant en l'àmbit municipal com de ciutat i internacional
- **Definir un model propi de cicle d'aigua en edificació**, tenint en compte els usos potencial d'aigües freàtiques, pluvials, grises i aigua potable en funció de les diferents tipologies d'edificis i equipaments
- **Aplicar el concepte a edificis pilot, avaluar els resultats** (monitoratge dels consums d'aigua, estalvi, nivell d'infiltració i/o retenció, cost econòmic d'inversió i manteniment, ...)
- **Estimar la millora de les condicions ambientals de la ciutat** que l'aplicació del nou cicle d'aigua tindria en cas d'intervenir en tot el parc edificat de titularitat municipal.
- **Definir i consensuar els criteris tècnics** (obligatoris i/o valorables) a incorporar en els plecs de condicions.



Contractació	Formació	Treball en xarxa	Procediment	Projecte	Visió de futur	Definició projecte	Execució projecte	Ús i Manteniment
<input type="radio"/>	<input type="radio"/>	<input type="radio"/>	<input type="radio"/>	<input checked="" type="radio"/>	<input checked="" type="radio"/>	<input checked="" type="radio"/>	<input checked="" type="radio"/>	<input checked="" type="radio"/>
<b>Indicador de seguiment:</b> Grau d'execució de les tasques anuals previstes (%)							Nivell implicació <b>3</b>	Prioritat <b>!!</b>

### EC.3. Integració arquitectònica d'energies renovables i cobertes verdes en edificis municipals

**IMPUQV** (Xavier Olivella)

**Altres actors implicats:** Agència d'Energia, BIMSA, P+J Espais Verds i Biodiversitat, DS Energia i Qualitat Ambiental, Districtes

	Aigua	Energia	Materials	Mobil./Aire	Biodiv.	TIC	Social
<b>Espai construït</b>							

Partint de la col·laboració en el Programa de **mitgeres verdes i solars** (veure BP26) i la Mesura de Govern per **impulsar terrats vius i cobertes verdes**, l'objectiu és promoure i incentivar, des de l'exemple, projectes innovadors per activar terrats, cobertes i celoberts en edificis existents i treure'n el màxim rendiment social, ambiental i energètic, on el mateix edifici esdevé **productor d'energia** (energies renovables) i redueix les **emissions de CO<sub>2</sub>** mitjançant la renaturalització dels seus terrats i celoberts. Els passos per dur a terme el projecte són els següents:



- **Crear una comissió** encarregada d'impulsar la rehabilitació energètica dels edificis municipals i de cercar el finançament per dur a terme la rehabilitació i transformació de la/les proves pilot.
- **Classificar el catàleg** d'edificacions de titularitat municipal per poder **establir prioritats** (superfície, ús, antiguitat, cobertes planes i accessibles, etc.) per dur a terme la/les proves pilot.
- **Fer un llistat** d'aquelles edificacions que per les seves característiques puguin ser un exemple/referent en vers a edificacions similars i escollir-ne una o varies per a la/les proves pilots.
- Dur a terme una **auditoria energètica** de les mesures de rehabilitació que es portarien a terme per a la **rehabilitació energètica** i un estudi de les mesures d'adaptació per a la **renaturalització** o l'enjardinament de la coberta o terrat (impermeabilització, reg automàtic, etc.).
- **Redactar el projecte executiu** de les obres de la/les proves pilot i dur-les a terme.
- **Monitorar** exhaustivament les actuacions realitzades per tenir un coneixement real de l'eficiència i la bondat de la/les proves pilot (estalvi energètic, econòmic, increment de la biodiversitat, implantació de nous usos en les cobertes, etc.).
- **Estimar la millora de les condicions ambientals** de la ciutat que l'aplicació de mesures de rehabilitació energètica i de renaturalització tindria en cas d'intervenir en tot el parc edificat de titularitat municipal.

Contractació	Formació	Treball en xarxa	Procediment	Projecte	Visió de futur	Definició projecte	Execució projecte	Ús i Manteniment
<input type="radio"/>	<input type="radio"/>	<input type="radio"/>	<input type="radio"/>	<input checked="" type="radio"/>	<input type="radio"/>	<input type="radio"/>	<input checked="" type="radio"/>	<input type="radio"/>
<b>Indicador de seguiment:</b> Núm. de projectes pilot d'integració arquitectònica d'ER i cobertes verdes executats anualment							Nivell implicació <b>4</b>	Prioritat <b>!!!</b>



## EC.4. Incorporació de materials i elements innovadors en l'edificació

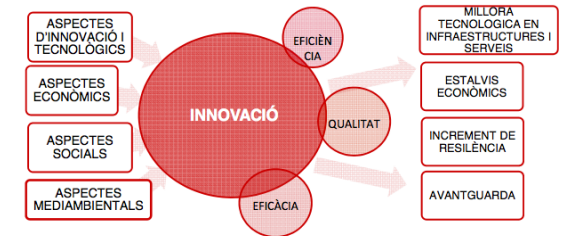
**BIMSA** (Joaquim Cabrera, Oriol Bernadell)  
**Altres actors implicats:** Varis Departaments

	Aigua	Energia	Materials	Mobil./Aire	Biodiv.	TIC	Social
<i>Espai construït</i>							

Des del **Departament d'Innovació** de la **Gerència Adjunta de Mobilitat i Infraestructures** es treballa de forma sistemàtica per tal de recollir i assimilar els processos de recerca i innovació existents per la seva implantació en les infraestructures i serveis de la ciutat (veure BP22 i 23).

**BIMSA i el PMHB** treballen en la incorporació d'innovacions ambientals en projectes d'edificació (ex. construcció en fusta, casa passiva) i han detectat la **necessitat d'establir un referent per filtrar novetats ambientals del mercat de l'edificació**.

L'objectiu d'aquesta actuació és el d'aplicar aquesta iniciativa a l'espai construït mitjançant la **creació/assignació d'un departament o persona referent per la incorporació d'elements i materials innovadors en l'edificació**.



Els passos a seguir per a la implementació de l'actuació són:

- **Creació del departament / referent** d'innovació ambiental en edificació i una taula de treball d'intercanvi de coneixement entre els departaments i organismes municipals implicats en projectes d'edificació
- El procés d'**incorporació de les solucions innovadores** seguirà les mateixes fases que en l'espai públic:
  - **Vigilància tecnològica:** per identificar reptes, idees, actors rellevants, etc.
  - **Direcció estratègica:** per fer anàlisis preliminars, estudiar la seva viabilitat, prioritzar, etc.
  - **Desenvolupament de projectes:** amb proves pilot, anàlisi de resultats, plans d'implantació, etc.

D'aquesta manera, es preveu, en primer lloc, multiplicar el nombre de bones pràctiques innovadores en el camp de l'edificació (BP11, 12, 13, 14, 15, 16) i per altra banda, incorporar els elements i materials innovadors ja testats i amb resultats favorables als estàndards d'edificació municipals.

Contractació	Formació	Treball en xarxa	Procediment	Projecte	Visió de futur	Definició projecte	Execució projecte	Ús i Manteniment
<input type="radio"/>	<input type="radio"/>	<input type="radio"/>	<input checked="" type="radio"/>	<input type="radio"/>	<input type="radio"/>	<input type="radio"/>	<input type="radio"/>	<input type="radio"/>
<b>Indicador de seguiment:</b> Creació del departament o referent d'Innovació en edificació					Estat execució <b>0%</b>		Nivell implicació <b>4</b>	
							Prioritat <b>!</b>	

## EC.5. Definició de l'estàndard d'excel·lència ambiental per edificis municipals de nova construcció

**BIMSA** (Raimon Salvat, Ignasi de Moner, Oriol Bonet)

**Altres actors implicats:** DS Estratègia i Cultura de Sostenibilitat, Agència d'Energia, P+J Espais Verds i Biodiversitat, Districtes, Varis Departaments

	Aigua	Energia	Materials	Mobil./Aire	Biodiv.	TIC	Social
<b>Espai construït</b>							

Des de BIMSA s'ha promogut la incorporació de criteris ambientals en diferents projectes d'obres, generant una sèrie de **Bones Pràctiques i projectes singulars** (veure BP 13-16, i també CEIP Sant Martí, Ca l'Alier, entre d'altres). D'altra banda la **Instrucció tècnica per a l'aplicació de criteris de sostenibilitat en projectes d'obres** (veure actuació A.7) defineix una sèrie de criteris ambientals a incorporar en els projectes d'obres d'edificis públics de nova construcció.

L'objectiu d'aquesta actuació és la **definició d'un estàndard d'excel·lència ambiental per a edificis municipals de nova construcció**, basat en les experiències prèvies en projectes i en els resultats d'aplicació de la Instrucció tècnica, per tal de disposar d'un **estàndard ambiental comú per a tots els projectes, independentment del client en particular** (Gerències, Districtes, Instituts municipals i altres). L'actuació inclou els següents passos:



- Fer una **avaluació de projectes d'obres "ambientalitzats" en els darrers anys**, identificant els criteris ambientals aplicats, basades en la [Llista de control per a l'aplicació de criteris ambientals en projectes d'obres](#)
- Identificar tots aquells **criteris ambientals específics** (d'eficiència energètica, cicle de l'aigua, verd i biodiversitat, economia circular, ...) que es considerin **generalitzables per a tots els projectes d'obres**, i aquells que es considerin singulars
- Identificar tots aquells aspectes ambientals que generin **necessitats diferenciades de manteniment en la fase d'ús**
- **Proposar un catàleg de criteris ambientals mínims generalitzables** per a tots els projectes d'obres d'edificis municipals (excloent-hi habitatge), incloent-hi, si és el cas, nous requeriments de manteniment.
- **Aprovar aquest estàndard d'excel·lència ambiental** per a projectes d'edificació de l'Ajuntament de Barcelona en l'àmbit polític i fer el seguiment de la seva aplicació en projectes d'obres

Contractació	Formació	Treball en xarxa	Procediment	Projecte	Visió de futur	Definició projecte	Execució projecte	Ús i Manteniment
<input type="radio"/>	<input type="radio"/>	<input type="radio"/>	<input type="radio"/>	<input checked="" type="radio"/>	<input checked="" type="radio"/>	<input checked="" type="radio"/>	<input checked="" type="radio"/>	<input checked="" type="radio"/>
<b>Indicador de seguiment:</b> Aprovació de l'estàndard d'excel·lència ambiental					Estat execució <b>0%</b>		Nivell implicació <b>3</b>	
							Prioritat <b>!!!</b>	

## EC.6. Definició de l'estàndard d'excel·lència ambiental per rehabilitació

**BIMSA** (Raimon Salvat, Ignasi de Moner, Oriol Bonet)

**Altres actors implicats:** DS Estratègia i Cultura de Sostenibilitat, Agència d'Energia, Espais Verds i Biodiversitat, Districtes, Varis Departaments, Dept. De Logística i Manteniment (Serveis Generals)

	Aigua	Energia	Materials	Mobil./ Aire	Biodiv.	TIC	Social
<i>Espai construït</i>							

Aquesta actuació consisteix en l'aplicació de la **Instrucció tècnica per a l'aplicació de criteris de sostenibilitat en projectes d'obres** (veure actuació A.7.) en cas de projectes de rehabilitació. Objectiu d'aquesta actuació és la **definició d'un estàndard d'excel·lència ambiental per a projectes de rehabilitació**, basat en les experiències prèvies en projectes i en els resultats d'aplicació de la Instrucció tècnica, per tal de disposar d'un **estàndard ambiental comú per a tots els projectes, amb especial èmfasi en la definició de nous requeriments de manteniment i un protocol** de la seva aplicació. L'actuació inclou els següents passos:

- Crear un grup de treball específic amb responsables d'obres i manteniment de Gerències i Districtes
- Fer una **avaluació de projectes de rehabilitació "ambientalitzats" en els darrers anys**, identificant els criteris ambientals aplicats, basades en la [Llista de control per a l'aplicació de criteris ambientals en projectes d'obres](#)
- Identificar tots aquells **criteris ambientals específics** (d'eficiència energètica, cicle de l'aigua, verd i biodiversitat, economia circular, ...) que es considerin **generalitzables per a tots els projectes de rehabilitació**, i aquells que es considerin singulars
- Identificar tots aquells aspectes ambientals que generin **necessitats diferenciades de manteniment en la fase d'ús**
- Proposar **un catàleg de criteris ambientals mínims generalitzables** per a tots els projectes de rehabilitació d'edificis municipals (excloent-hi habitatge), incloent-hi, si és el cas, nous requeriments de manteniment i un protocol de la seva aplicació
- **Aprovar aquest estàndard d'excel·lència ambiental** per a projectes de rehabilitació de l'Ajuntament de Barcelona en l'àmbit polític i fer el seguiment de la seva aplicació en projectes d'obres
- Incorporar possibles modificacions en els **plecs de manteniment d'edificis municipals**.



Contractació	Formació	Treball en xarxa	Procediment	Projecte	Visió de futur	Definició projecte	Execució projecte	Ús i Manteniment
<input type="radio"/>	<input type="radio"/>	<input type="radio"/>	<input type="radio"/>	<input checked="" type="radio"/>	<input checked="" type="radio"/>	<input checked="" type="radio"/>	<input checked="" type="radio"/>	<input checked="" type="radio"/>
<b>Indicador de seguiment:</b> Aprovació de l'estàndard d'excel·lència ambiental					Estat execució <b>0%</b>		Nivell implicació <b>3</b>	
							Prioritat <b>!!</b>	

## EC.7. Procés de col·laboració en la definició i el seguiment de conceptes energètics en projectes arquitectònics

**DS Energia i Qualitat de l'Aire** (Manel Torrent)

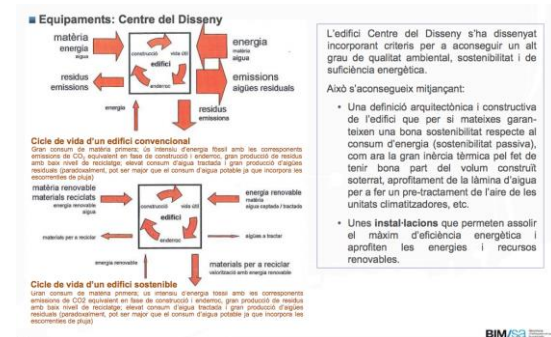
**Altres actors implicats:** BIMSA, DS Estratègia i Cultura de Sostenibilitat, Gerència Recursos, Districtes

	Aigua	Energia	Materials	Mobil./ Aire	Biodiv.	TIC	Social
<i>Espai construït</i>							

Durant els darrers anys s'ha avançat en la incorporació d'aspectes ambientals en projectes d'obres, especialment amb la Gerència com a client. Tot i que existeixen **bones pràctiques destacables d'ambientalització de projectes arquitectònics** (veure BP 13, 14, 15, 16), s'ha observat grans **diferències en el grau d'acceptació de millores ambientals** per part d'altres clients, especialment quan signifiquen sobre costos d'inversió en estàndards i instal·lacions energètiques.

L'objectiu estratègic és **considerar els costos de cycle de vida dels conceptes energètics** proposats en projectes arquitectònics (tenint en compte tant el cost d'inversió com la despesa energètica en la fase d'ús) per tal d'**evitar una pèrdua d'ambició en la fase final de definició dels projectes**, que s'ha pogut observar en el passat.

L'actuació inclou els següents passos:



- **Analitzar**, a tall d'exemple, **edificis municipals construïts entre 2005 i 2010**, tant pel que fa els costos d'inversió en estàndards i instal·lacions energètiques com pel que fa les despeses anuals d'energia (electricitat, gas, etc.)
- **Elaborar una proposta d'Instrucció d'Alcaldia** que estableixi l'obligatorietat d'incorporar les despeses energètiques en la fase d'ús en la definició dels projectes arquitectònics, així com els mecanismes necessaris en l'àmbit pressupostari, establint un equilibri entre l'augment d'inversions i la reducció de despeses en la fase d'ús
- **Fer el seguiment anual de costos energètics** dels projectes executats.
- Aquesta actuació forma part de l'establiment d'un estàndard **d'excel·lència ambiental** per a projectes de nova construcció i de rehabilitació de l'Ajuntament de Barcelona (veure actuacions EC.5 i EC.6)

Contractació	Formació	Treball en xarxa	Procediment	Projecte	Visió de futur	Definició projecte	Execució projecte	Ús i Manteniment
<input type="radio"/>	<input type="radio"/>	<input type="radio"/>	<input type="radio"/>	<input checked="" type="radio"/>	<input type="radio"/>	<input checked="" type="radio"/>	<input checked="" type="radio"/>	<input checked="" type="radio"/>
<b>Indicador de seguiment:</b> Aprovació de la Instrucció d'Alcaldia					Estat execució <b>0%</b>		Nivell implicació <b>3</b>	
							Prioritat <b>!!!</b>	

## EC.8. Creació del Protocol RECs (Responsables d'Espai Construït)

**Gerència d'Ecologia Urbana** (Joan Andreu Verdaguer)

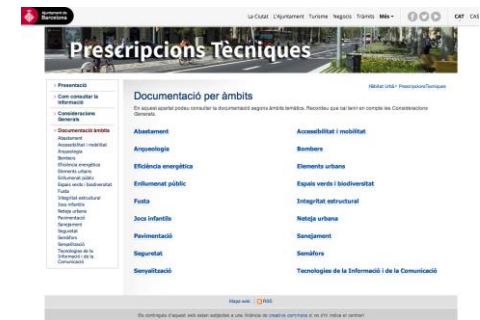
**Altres actors implicats:** BIMSA, Varis Departaments, Dept. De Logística i Manteniment (Serveis Generals)

	Aigua	Energia	Materials	Mobil./ Aire	Biodiv.	TIC	Social
<b>Espai construït</b>							

La creació del Protocol de tramitació de projectes, que **regula detalladament el procés d'elaboració, supervisió i tramitació de projectes així com el seguiment i la recepció d'obres** en l'espai públic, ha tingut molt bona acollida entre els responsables de diferents aspectes relacionats amb les obres i el manteniment de l'espai públic (veure BP21).

Objectiu de l'actuació és la **creació d'un Protocol de Responsables d'Espai Construït**, per tal d'extrapolar l'experiència positiva a l'àmbit dels projectes municipals d'edificació, garantint així el compliment **d'exigències específiques sectorials en l'àmbit d'energia, aigua, materials, biodiversitat**, entre d'altres i identificant els aspectes més rellevants que puguin afectar o **modificar les tasques de manteniment en la fase d'ús**.

L'actuació inclou els següents passos:



- **Identificar totes les direccions i departaments** que potencialment intervinguin en aspectes ambientals i d'ecoinnovació en projectes d'edificació, així com en les tasques de manteniment relacionades amb edificis i equipaments municipals.
- **Adaptar el Protocol de tramitació d'obres**, definint els àmbits parcials a considerar i els criteris tècnics específics per al contingut de la separata del projecte executiu, tenint en compte com a mínim els aspectes definits en les instruccions d'ambientalització.
- Dur a terme les proves pilot d'aplicació necessàries
- Formar els responsables tècnics i d'administració per detallar la correcta aplicació del protocol
- **Crear un espai web específic** amb la informació tècnica necessària per a l'elaboració de projectes per part dels licitadors.
- Aquesta actuació forma part de l'establiment d'un estàndard **d'excel·lència ambiental** per a projectes de nova construcció i de rehabilitació de l'Ajuntament de Barcelona (veure actuacions EC.5 i EC.6)

Contractació	Formació	Treball en xarxa	Procediment	Projecte	Visió de futur	Definició projecte	Execució projecte	Ús i Manteniment
○	○	○	⊕	○	⊕	⊕	⊕	⊕
<b>Indicador de seguiment:</b> Aprovació del Protocol RECs					Estat execució <b>0%</b>		Nivell implicació <b>3</b>	
							Prioritat <b>!!</b>	



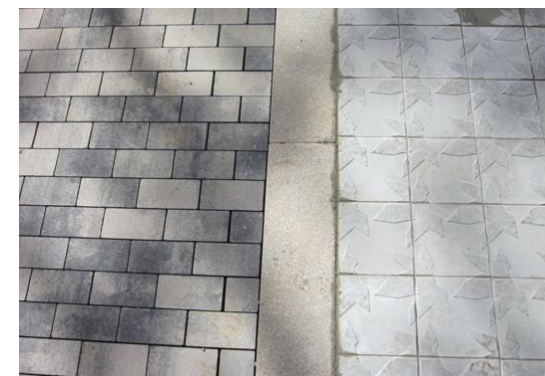
## EP.1. Procés d'implantació de les innovacions ja testejades

<b>Dep. d'Innovació</b> (Tomàs Gea)	<b>Aigua</b>	<b>Energia</b>	<b>Materials</b>	<b>Mobil./Aire</b>	<b>Biodiv.</b>	<b>TIC</b>	<b>Social</b>
<b>Altres actors implicats:</b> Varis Departaments	<b>Espai públic</b>						

Des del **Departament d'Innovació** de la **Gerència Adjunta de Mobilitat i Infraestructures** es treballa de forma sistemàtica per tal de recollir i assimilar els processos de recerca i innovació existents per la seva implantació en les infraestructures i serveis de la ciutat (veure BP22 i 23).

No obstant això, cal millorar el procediment que fa que les solucions innovadores ja testades, que han superat amb èxit les proves de viabilitat i han demostrat ser una millora **en la prestació de serveis**, la **resiliència** i el **respecte pel medi ambient** s'incorporin de forma sistemàtica en els projectes de ciutat, tal com es va fer amb la incorporació dels paviments fotocatalítics en els plecs.

Les **diferents direccions de serveis** han de tenir un paper fonamental en aquest procés d'estandardització. És necessari traslladar la responsabilitat de la implantació de les solucions ja testades a la resta d'agents municipals per tal de garantir que el **Departament d'Innovació** pugui dedicar els seus esforços a identificar i estudiar la viabilitat de noves solucions.



L'actuació consisteix en l'establiment d'un protocol o procediment per a la **consolidació de projectes d'innovació interns**, que inclou:

- L'elaboració d'un **informe amb els resultats** de les proves pilots, els estudis d'avaluació de la implementació i altres estudis, projectes o obres dutes a terme incorporant la innovació
- **L'anàlisi d'aplicacions potencials de la innovació en altres obres, projectes o plans**, i identificació dels departaments involucrats
- Una **proposta d'especificacions tècniques** a incorporar en els plecs segons les diferents tipologies d'obres amb potencial aplicació de la innovació
- **L'aprovació formal** de la incorporació de les innovacions per part dels responsables corresponents de la Gerència i incorporació en l'"Espai web Prescripcions Tècniques"
- Si es considera necessari, **sessions de formació internes** amb els responsables i amb els actors externs implicats en les proves pilot inicials

Contractació	Formació	Treball en xarxa	Procediment	Projecte	Visió de futur	Definició projecte	Execució projecte	Ús i Manteniment
<input type="radio"/>	<input type="radio"/>	<input type="radio"/>	<input checked="" type="radio"/>	<input type="radio"/>	<input type="radio"/>	<input type="radio"/>	<input type="radio"/>	<input type="radio"/>
<b>Indicador de seguiment:</b> Establiment del protocol de consolidació de projectes d'innovació							<b>Nivell implicació 4</b>	<b>Prioritat !!</b>

## EP.2. Mapificar la resiliència en l'àmbit de ciutat

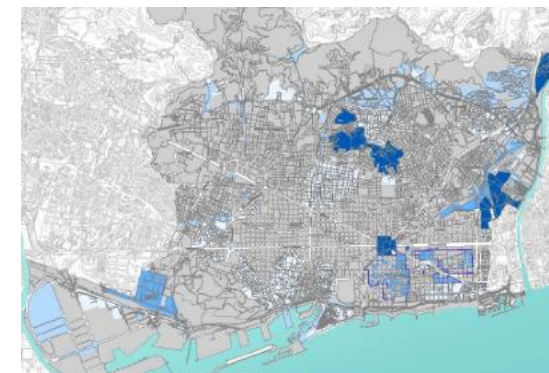
**Dep. Resiliència Urbana** (Ares Gabàs)

**Altres actors implicats:** Gerència Adjunta d'Urbanisme, IMI, Varis Departaments

	Aigua	Energia	Materials	Mobil./Aire	Biodiv.	TIC	Social
<i>Espai públic</i>							

L'objectiu és desenvolupar una aplicació que permeti **mapificar** dels **projectes clau** que expliquen la **resiliència** de la ciutat de Barcelona perquè sigui útil com a eina per analitzar i planificar les problemàtiques urbanes per tal de gestionar-les de manera més eficient. Per fer-ho caldrà:

- Definir els **valors** de l'enfocament o el model de resiliència transformador i socialment innovador que es vol aplicar a Barcelona (variables, etc.)
- Identificar **les variables** i **els processos** d'aquest model de resiliència en el passat (impactes coneguts) i en el futur (impactes imprevistos) i classificar-los segons la seva naturalesa.
- Identificar els **múltiples agents** que intervenen en la gestió d'aquests projectes.
- Desenvolupar una eina o **aplicació** que agregui tota aquesta informació per abordar la gestió de la ciutat de manera transversal que requereix la complexa realitat urbana.
- Construir **escenaris futurs** para avaluar les respostes de la ciutat enfront d'impactes previstos i inesperats.



- Comunicar internament la creació de l'eina als agents que poden treure profit del seu ús i dur a terme un pla de formació perquè puguin aplicar-la.

Exemples de projectes a mapificar: la xarxa de dipòsits d'aigües fluvials per evitar les inundacions en l'espai públic i vessaments incontrolats al litoral, la dessaladora per als períodes de sequera, els plans d'actuació de protecció civil, els punts de recàrrega elèctrica, els centres de control d'incidències, la resiliència social, la prevenció i gestió de riscos associats al canvi climàtic i a episodis climàtics extrems, etc.

El model de resiliència de Barcelona ha rebut el reconeixement de les principals organitzacions internacionals de referència en aquest àmbit com el Programa de Ciutats Resilients d'UN Hàbitat o la xarxa de 100 Ciutats Resilients de la Rockefeller Foundation.

Contractació	Formació	Treball en xarxa	Procediment	Projecte	Visió de futur	Definició projecte	Execució projecte	Ús i Manteniment
○	○	○	○	●	○	○	○	○
<b>Indicador de seguiment:</b> Desenvolupament de l'aplicació per mapificar la resiliència urbana							Nivell implicació <b>3</b>	Prioritat <b>!!!</b>

### EP.3. Incorporació de la resiliència en les eines de cada Departament

<b>DS Estratègia i Cultura de Sostenibilitat</b> (Irma Ventayol) <b>Altres actors implicats:</b> Gerència Adjunta d'Urbanisme, Dep. Resiliència Urbana, Varis Departaments		Aigua	Energia	Materials	Mobil./Aire	Biodiv.	TIC	Social
	<i>Espai públic</i>							

A base del treball iniciat entre diferents actors en l'àmbit de la Resiliència Urbana, com per exemple les col·laboracions en projectes internacionals (veure BP41) o la creació de la TISU "Planejament" en 2014 (veure BP10), on es va iniciar el projecte "Criteris de resiliència en el disseny urbanístic de la ciutat", es planteja la necessitat **d'establir procediments interns** que **permetin incorporar el concepte de la resiliència en la planificació urbana**.

Aquesta actuació està estretament relacionada amb altres actuacions de l'**Espai públic**

- L'actuació **I.2. Taula de Resiliència Urbana**: Processos Urbanístics, centrada en la formació i l'intercanvi de bones pràctiques
- Les actuacions **EP.2. Mapificar la resiliència en l'àmbit de ciutat** i **EP.4. Incorporació de la resiliència en els instruments de planificació urbana**), que se centren en la creació de metodologia i eines d'anàlisi
- La **Redacció del Pla de Resiliència i Adaptació al Canvi Climàtic** (veure actuació I.2), com a eina de gestió



Els passos a seguir són:

- **Analitzar les eines i els instruments** que s'utilitzen en els diferents departaments de la Gerència Adjunta d'Urbanisme i la Gerència d'Ecologia Urbana.
- **Comunicar internament** la creació de l'eina als agents que poden treure profit del seu ús i dur a terme un pla de formació perquè puguin aplicar-la.
- **Avaluar com es poden incorporar les variables de resiliència i l'adaptació al canvi climàtic** en aquestes eines i instruments de planificació i normatius.
- **Establir els criteris, mecanismes i procediments necessaris** per a la modificació de les eines i instruments.

Contractació	Formació	Treball en xarxa	Procediment	Projecte	Visió de futur	Definició projecte	Execució projecte	Ús i Manteniment
<input type="radio"/>	<input type="radio"/>	<input type="radio"/>	<input type="radio"/>	<input checked="" type="radio"/>	<input checked="" type="radio"/>	<input type="radio"/>	<input type="radio"/>	<input type="radio"/>
<b>Indicador de seguiment:</b> Grau d'execució de les tasques anuals previstes (%)							Nivell implicació <b>2</b>	Prioritat <b>!!</b>



## EP.4. Incorporar la sostenibilitat i la resiliència en els instruments de planificació urbana

<b>DS Estratègia i Cultura de Sostenibilitat</b> (Irma Ventayol) <b>Altres actors implicats:</b> Gerència Adjunta d'Urbanisme, Varis Departaments		<b>Aigua</b>	<b>Energia</b>	<b>Materials</b>	<b>Mobil./Aire</b>	<b>Biodiv.</b>	<b>TIC</b>	<b>Social</b>
	<b>Espai públic</b>							

L'objectiu és incorporar en els instruments de planificació urbanística un enfocament innovador capaç d'aplicar la forma que adopta la **sostenibilitat** i la **resiliència urbana** en la pràctica del planejament urbà perquè sigui funcional alhora de comprendre, gestionar i ordenar la ciutat.

L'actuació consisteix en:

- Identificar quins paràmetres dels conceptes **sostenibilitat** i **resiliència** es poden incorporar en els instruments d'ordenació urbanística del territori a escala local i supramunicipal.
- Generar **indicadors** en diversos àmbits que parametritzin en valors numèrics aquests aspectes que determinen el grau de sostenibilitat i la complexitat de la Gerència: **energia** (energies renovables, autosuficiència energètica, xarxes de distribució intel·ligents, etc.), **aigua** (aigües pluvials i drenatges, prevenció d'inundacions, aprofitament sostenible dels aqüífers, etc.), **verd** (corredors verds, permeabilitat del sòl, biodiversitat, horts urbans, cobertes verdes, etc.),



**espai públic** (barris autosuficients, habitabilitat, consum de l'enllumenat, densitat arbrat viari, emissions de CO<sub>2</sub>, mitigació del canvi climàtic, tecnificació i sensorització espai públic, etc.), **espai construït** (consum energètic de l'edificació, confort tèrmic i acústic, accessibilitat, espais d'estada per habitant, etc.), **mobilitat** (zones 30, aparcaments, camins escolars, rutes saludables, etc.) i altres.

- Aprofitar el moment de revisió actual del Pla general metropolità de Barcelona (PGM-76), d'abast supramunicipal, per introduir canvis que facin front a les noves exigències ambientals, de noves tecnologies, en matèria de mobilitat, etc. i consolidin un model de planejament capaç d'avançar cap a una **habitabilitat sostenible i resilient**.

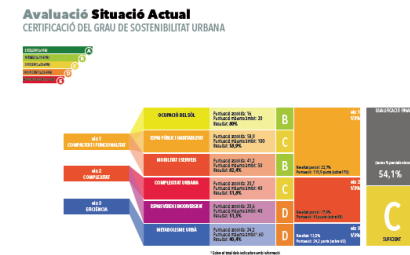
Contractació	Formació	Treball en xarxa	Procediment	Projecte	Visió de futur	Definició projecte	Execució projecte	Ús i Manteniment
<input type="radio"/>	<input type="radio"/>	<input type="radio"/>	<input type="radio"/>	<input checked="" type="radio"/>	<input checked="" type="radio"/>	<input type="radio"/>	<input type="radio"/>	<input type="radio"/>
<b>Indicador de seguiment:</b> Planejament urbanístic amb paràmetres de sostenibilitat i resiliència incorporats							<b>Nivell implicació 2</b>	<b>Prioritat !!!</b>

*Estàndard d'excel·lència ambiental*

**EP.5. Definició d'un sistema d'avaluació per projectes d'urbanització - estàndard d'excel·lència ambiental**

<b>BAGURSA</b> (Dolors Febles) <b>Altres actors implicats:</b> Direcció de Model Urbà, Varis Departaments		<b>Aigua</b>	<b>Energia</b>	<b>Materials</b>	<b>Mobil./Aire</b>	<b>Biodiv.</b>	<b>TIC</b>	<b>Social</b>
	<i>Espai públic</i>							

**BAGURSA** treballa en la incorporació de criteris ambientals en les obres d'urbanització i accions de remodelació i rehabilitació de barris, buscant les millors solucions tecnològiques des del punt de vista de la sostenibilitat. D'altra banda la **Instrucció tècnica per a l'aplicació de criteris de sostenibilitat en projectes d'obres** (veure actuació A.7) defineix una sèrie de criteris ambientals a incorporar en els projectes d'obres d'urbanització. L'objectiu d'aquesta actuació és la **definició d'un estàndard d'excel·lència ambiental per projectes d'urbanització**, basat en les experiències prèvies en projectes i en els resultats d'aplicació de la Instrucció tècnica, per tal de disposar d'un estàndard ambiental **comú per a tots els projectes**. L'actuació inclou els següents passos:



- Fer una **avaluació de projectes d'urbanització "ambientalitzats" en els darrers anys**, identificant els criteris ambientals aplicats, basades en la [Llista de control per a l'aplicació de criteris ambientals en projectes d'obres](#)
- Identificar tots aquells **criteris ambientals específics** (d'eficiència energètica, cicle de l'aigua, verd i biodiversitat, economia circular, ...) que es considerin **generalitzables per a tots els projectes d'urbanització**, i aquells que es considerin singulars
- Identificar tots aquells aspectes ambientals que generin **necessitats diferenciades de manteniment en la fase d'ús**
- Avaluar sistemes de certificació i checklists ambientals existents (Grau de Sostenibilitat Urbana AEU, Toronto Green Standard, BREEAM, Sustainable Sites, ...) i la idoneïtat de fer proves pilot de la seva aplicació
- Proposar **un catàleg de criteris ambientals mínims generalitzables** per a tots els projectes d'urbanització municipals, incloent-hi, si és el cas, nous requeriments de manteniment, i, si es considera, un **sistema d'avaluació de projectes d'urbanització**
- **Aprovar aquest estàndard d'excel·lència ambiental** per a projectes d'urbanització de l'Ajuntament de Barcelona en l'àmbit polític i fer el seguiment de la seva aplicació en projectes d'obres

[Certificación del Urbanismo Ecosistémico, Agència d'Ecologia Urbana](#)

Contractació	Formació	Treball en xarxa	Procediment	Projecte	Visió de futur	Definició projecte	Execució projecte	Ús i Manteniment
<input type="radio"/>	<input type="radio"/>	<input type="radio"/>	<input type="radio"/>	<input checked="" type="radio"/>	<input checked="" type="radio"/>	<input checked="" type="radio"/>	<input checked="" type="radio"/>	<input checked="" type="radio"/>
<b>Indicador de seguiment:</b> Aprovació de l'estàndard d'excel·lència ambiental							<b>Nivell implicació 3</b>	<b>Prioritat !!</b>

*Contractació responsable, Economia circular, Eficiència energètica*

## EP.6. Incorporar la sostenibilitat en el contracte de marquesines

**IMPUQV** (Xavier Olivella)

**Altres actors implicats:** Agència d'Energia, IMI, DS Estratègia i Cultura de Sostenibilitat

	Aigua	Energia	Materials	Mobil./Aire	Biodiv.	TIC	Social
<b>Espai públic</b>							

L'objectiu és redissenyar els objectes públics instal·lats a Barcelona perquè esdevinguin **sostenibles** i aportin un **servei de més qualitat** als seus usuaris seguint l'estratègia de ciutat intel·ligent. El procés, estratègic per la seva visibilitat a l'espai públic, contemplaria les següents fases:

- Avaluar la iniciativa d'incorporar millores tecnològiques ambientals i de disseny de les **smartquesines** de Pla de Palau, l'avinguda Diagonal o el passeig de Gràcia (extreure indicadors per valorar l'experiència); i
- Incorporar en el **contracte pel subministrament, instal·lació, manteniment i gestió de la xarxa de marquesines intel·ligents** a les parades d'autobús de la ciutat de Barcelona elements de sostenibilitat i altres característiques multifuncionals, com per exemple:



- Plaques fotovoltaïques al sostre i turbines minieòliques per generar energia i maximitzar la seva autosuficiència
- Regulació de la intensitat de la llum i la despesa energètica segons el nombre de persones que esperen
- Cobertes verdes
- Materials i productes respectuosos amb el medi ambient
- Criteris ambientals de neteja i manteniment
- Noves tecnologies: sistemes d'informació i d'orientació (planificar recorreguts); consulta i interactivitat amb les pantalles d'informació a través dels mòbils (Wi-Fi a internet, descàrrega d'aplicacions, informació a l'usuari a la carta, etc.)
- Nous elements: aparcaments de bicicleta, màquines expenedores de bitllets, elements d'accessibilitat per a persones amb mobilitat reduïda, quioscos, etc.

Contractació	Formació	Treball en xarxa	Procediment	Projecte	Visió de futur	Definició projecte	Execució projecte	Ús i Manteniment
<input checked="" type="radio"/>	<input type="radio"/>	<input type="radio"/>	<input type="radio"/>	<input type="radio"/>	<input type="radio"/>	<input type="radio"/>	<input type="radio"/>	<input type="radio"/>
<b>Indicador de seguiment:</b> Nova contracta de marquesines intel·ligents amb criteris ambientals i smart incorporats						Nivell implicació <b>3</b>		Prioritat <b>!</b>

## PU.1. Definició d'un estàndard d'excel·lència ambiental per projectes urbans i concursos d'arquitectura

<b>Direcció de Model Urbà</b> (Carles Casamor) <b>Altres actors implicats:</b> BAGURSA, BIMSA, DS Estratègia i Cultura de Sostenibilitat, Varis Departaments		<b>Aigua</b>	<b>Energia</b>	<b>Materials</b>	<b>Mobil./Aire</b>	<b>Biodiv.</b>	<b>TIC</b>	<b>Social</b>
	<b>Projectes urbans</b>							

Des del Departament de Projectes Urbans s'està treballant en la **incorporació de criteris de sostenibilitat en els grans projectes de ciutat** (BP28), incloent també **proves pilot per futurs projectes urbans** de majors dimensions (BP24).

Tot i que els grans projectes urbans parteixen de situacions i condicionants molt diversos, l'objectiu d'aquesta actuació és una **definició més detallada de criteris ambientals a aplicar en els grans projectes de ciutat**, partint dels criteris proposats en la **Instrucció tècnica per a l'aplicació de criteris de sostenibilitat en projectes d'obres** (veure actuació A.7), i en col·laboració amb BAGURSA i els altres actors implicats (veure actuació EP.6).

L'actuació inclou els següents passos:



- Col·laborar amb BAGURSA i altres departaments en la definició **d'un catàleg de criteris ambientals mínims generalitzables** i el **sistema d'avaluació de projectes d'urbanització**
- Analitzar, conjuntament amb BIMSA, la **Llista de control per a l'aplicació de criteris ambientals en projectes d'obres** i fer un benchmarking d'experiències d'altres ciutats en l'elaboració de criteris ambientals específics per a grans projectes de ciutat, especialment respecte a la celebració de concursos d'arquitectura
- Definir, conjuntament amb BIMSA, **propostes de redactat d'exigències ambientals** (solvència, especificacions tècniques, criteris valorables) **per a concursos d'arquitectura de l'Ajuntament de Barcelona**
- **Aprovar** aquest **estàndard d'excel·lència ambiental per a projectes urbans** de l'Ajuntament de Barcelona en l'àmbit polític i fer el seguiment de la seva aplicació en els grans projectes urbans

Contractació	Formació	Treball en xarxa	Procediment	Projecte	Visió de futur	Definició projecte	Execució projecte	Ús i Manteniment
<input type="radio"/>	<input type="radio"/>	<input type="radio"/>	<input type="radio"/>	<input checked="" type="radio"/>	<input checked="" type="radio"/>	<input checked="" type="radio"/>	<input checked="" type="radio"/>	<input checked="" type="radio"/>
<b>Indicador de seguiment:</b> Aprovació de l'estàndard d'excel·lència ambiental							<b>Nivell implicació 3</b>	<b>Prioritat !!</b>

## PU.2. Consolidar un procediment de participació interna en projectes estratègics clau

**Gerència d'Ecologia Urbana** (Ton Salvadó)

**Altres actors implicats:** DS Estratègia i Cultura de Sostenibilitat, Varis Departaments.

	Aigua	Energia	Materials	Mobil./Aire	Biodiv.	TIC	Social
<i>Projectes urbans</i>							

Durant la implementació del Pla Buits (BP32) es va posar en marxa un **procés innovador i d'aprenentatge col·lectiu**, que ha assentat les **bases de col·laboració interna** de tots els agents d'Ecologia Urbana implicats en el projecte Superilles (BP30). L'objectiu és crear un **procediment de treball intern** de col·laboració permanent que permeti:

- Incrementar la comunicació i les relacions entre els actors de les diferents àrees d'organització de la Gerència en projectes estratègics d'abast ciutat.
- Potenciar el treball en equip entre les diferents àrees, amb directrius i objectius comuns, fomentant alhora la cultura del compromís amb la feina ben feta.

L'actuació es plasmarà amb la redacció d'un procediment consensuat i aprovat pels actors responsables amb els següents passos:



Font: <https://pixabay.com>

- Identificar anualment els **projectes estratègics claus** de ciutat. Per l'any 2017 es proposen els següents projectes:
  - Meridiana,
  - Cobertura de les Rondes,
  - Glòries,
  - Tramvia.
- **Organitzar sessions de treball internes** obertes als tècnics de les diferents àrees de la Gerència d'Ecologia Urbana per a cadascun d'aquests projectes prioritzats, que combinin el format de les sessions "Àgora" amb sessions de treball participatives, on els participants poden aportar els seus coneixements específics i les seves idees.

Contractació	Formació	Treball en xarxa	Procediment	Projecte	Visió de futur	Definició projecte	Execució projecte	Ús i Manteniment
<input type="radio"/>	<input type="radio"/>	<input type="radio"/>	<input checked="" type="radio"/>	<input type="radio"/>	<input type="radio"/>	<input type="radio"/>	<input type="radio"/>	<input type="radio"/>
<b>Indicador de seguiment:</b> Establiment del procediment de col·laboració permanent intern							Nivell implicació <b>3</b>	Prioritat <b>!!!</b>



## M.1. Analitzar noves maneres de treball flexible

**Gerència de Mobilitat** (Beatriz Huarte)

**Altres actors implicats:** Direcció de Recursos i Control de Gestió, Varis Departaments

	Aigua	Energia	Materials	Mobil./Aire	Biodiv.	TIC	Social
<b>Mobilitat</b>							

L'objectiu és promoure **models flexibles de treball** per reduir els costos i impactes generats per la mobilitat obligada, millorar la productivitat i enfortir el compromís de conciliació entre vida professional i vida familiar. Per portar a terme aquesta actuació es preveu:

- Dur a terme una **enquesta** anònima dirigida a tot el personal de la Gerència per conèixer la seva percepció sobre els sistemes alternatius de treball (teletreball, co-treball, llibertat horària, etc.) i la seva afectació envers la salut laboral i la conciliació familiar.
- Identificar els **elements clau** per definir el model flexible de treball dels diferents llocs de treball de la Gerència adaptat a les noves tecnologies.
- Definir les **eines** i/o **tecnologies TIC** (smartphones, dispositius portables, eines col·laboratives) i els **espais** que permetran organitzar aquest nou model de treball (sales compartides, etc.) per àrees o departaments de la Gerència.
- Elaborar un **informe de la viabilitat** del treball flexible en la Gerència, incloent-hi l'avaluació dels possibles beneficis ambientals associats.



[Acció10: iProductivitat, les TIC per incrementar el rendiment de les persones](#)

Contractació	Formació	Treball en xarxa	Procediment	Projecte	Visió de futur	Definició projecte	Execució projecte	Ús i Manteniment
<input type="radio"/>	<input type="radio"/>	<input type="radio"/>	<input checked="" type="radio"/>	<input type="radio"/>	<input type="radio"/>	<input type="radio"/>	<input type="radio"/>	<input type="radio"/>
<b>Indicador de seguiment:</b> Informe de viabilitat del treball flexible							Nivell implicació <b>4</b>	Prioritat <b>!!</b>

## M.2. Elaboració del Pla de Mobilitat de la Gerència / Ajuntament

**Gerència de Mobilitat** (Beatriz Huarte) i **Regidoria de Mobilitat** (Álvaro Nicolás)

**Altres actors implicats:** DS Recursos i Control de Gestió i Gerència RRHH

	Aigua	Energia	Materials	Mobil./Aire	Biodiv.	TIC	Social
<b>Mobilitat</b>							

El Decret 152/2007 obliga a determinats centres de treball i generadors de mobilitat de les administracions públiques a elaborar el seu **Pla de Mobilitat d'Empresa (PME)**. Addicionalment, l'anàlisi i millora de la mobilitat obligada del personal forma part del compromís municipal envers la sostenibilitat.

Els passos que cal seguir per dur a terme l'actuació són els següents:

- Realitzar una **enquesta de mobilitat obligada** dirigida a tot el personal de la Gerència que inclogui aspectes com el mitjà de transport, la durada dels desplaçaments, la despesa mitjana, la valoració subjectiva dels mitjans, etc.
- Calcular els **indicadors ambientals** associats als desplaçaments de mobilitat obligada: consum energètic, gasos amb efecte hivernacle, contaminació atmosfèrica, etc.
- **Identificar** els centres de treball de la Gerència / Ajuntament que han d'elaborar un Pla de Mobilitat d'Empresa (PME).
- Elaborar una **planificació temporal** de l'execució dels PME identificats.
- **Elaborar els PME** identificats i portar a terme el seu seguiment.



[Decret 152/2007, de 10 de juliol, d'aprovació del Pla d'actuació per a la millora de la qualitat de l'aire als municipis declarats zones de protecció especial de l'ambient atmosfèric mitjançant el Decret 226/2006, de 23 de maig](#)

[Pla de Mobilitat Urbana de Barcelona \(PMU\) 2013 - 2018](#)

[Guía práctica para la elaboración e implantación de Planes de Transporte al centro de Trabajo \(PTT\) - IDAE 2006](#)

Contractació	Formació	Treball en xarxa	Procediment	Projecte	Visió de futur	Definició projecte	Execució projecte	Ús i Manteniment
<input type="radio"/>	<input type="radio"/>	<input type="radio"/>	<input type="radio"/>	<input checked="" type="radio"/>	<input type="radio"/>	<input type="radio"/>	<input type="radio"/>	<input type="radio"/>
<b>Indicador de seguiment:</b> Grau d'execució de les tasques anuals previstes (%)							Nivell implicació <b>3</b>	Prioritat <b>!!!</b>



### M.3. Foment dels sistemes de comunicació TIC per reduir desplaçaments

**Gerència de Mobilitat** (Beatriz Huarte)

**Altres actors implicats:** IMI, Varis Departaments

	Aigua	Energia	Materials	Mobil./Aire	Biodiv.	TIC	Social
<b>Mobilitat</b>							

Els nous sistemes TIC permeten noves formes de relació i comunicació també en l'àmbit laboral. En concret, els sistemes actualment existents (d'àudio i videoconferències, conferències web, plataformes compartides, etc.) poden evitar, en molts casos, els desplaçaments i viatges generats per reunions, conferències i altres necessitats presencials. Com a conseqüència, es redueixen els costos econòmics i ambientals i augmenta l'eficiència, la flexibilitat i la velocitat en les comunicacions.

Els passos que cal seguir per a dur a terme l'actuació són els següents:

- Definir les **tecnologies TIC** que permeten la coordinació i la comunicació a distància així com els **espais i les eines** que permetran organitzar aquest nou model de comunicació
- **Identificar les oportunitats** existents per aprofitar aquests sistemes en els diferents departaments de la Gerència.
- Elaborar un **procediment intern** per regular i fomentar l'ús dels sistemes de comunicació TIC.
- Dur a terme **accions de comunicació** per explicar els beneficis de l'ús d'aquestes eines com a mitjà de treball habitual.



Contractació	Formació	Treball en xarxa	Procediment	Projecte	Visió de futur	Definició projecte	Execució projecte	Ús i Manteniment
<input type="radio"/>	<input type="radio"/>	<input type="radio"/>	<input checked="" type="radio"/>	<input type="radio"/>	<input type="radio"/>	<input type="radio"/>	<input type="radio"/>	<input type="radio"/>
<b>Indicador de seguiment:</b> Establiment procediment intern dels sistemes de comunicació TIC (%)							Nivell implicació <b>4</b>	Prioritat <b>!!!</b>

## M.4. Foment de la bicicleta entre el personal de la Gerència / Ajuntament

**Gerència de Mobilitat** (Beatriz Huarte)

**Altres actors implicats:** DS Estratègia i Cultura de Sostenibilitat, Direcció de Recursos i Control de Gestió, Varis Departaments

	Aigua	Energia	Materials	Mobil./Aire	Biodiv.	TIC	Social
<b>Mobilitat</b>							

Ja fa temps que des del **Programa Ajuntament+Sostenible** i des d'altres departaments municipals es treballa per fomentar l'ús de la bicicleta entre el personal municipal mitjançant proves pilot de cessió i adquisició de bicicletes elèctriques, sessions de formació i altres activitats de sensibilització.

Es proposa continuar i ampliar aquesta línia portant a terme les següents accions:

- Elaborar i difondre una **xarxa d'itineraris accessibles en bicicleta** als centres de treball i entre els diferents edificis de la Gerència / de cada departament
- Analitzar la possibilitat de **reaprofitar les bicicletes abandonades en la via pública** i posar-les a disposició del personal de la Gerència / municipal
- Analitzar i millorar **les infraestructures relacionades amb la bicicleta** (pàrquings, dutxes, etc.) als diferents edificis de la Gerència / municipals
- Ampliar, si s'escau, el **parc de bicicletes** (elèctriques o no) pel personal de la Gerència / municipal i elaborar un **protocol intern** per la utilització de les bicicletes adquirides en els desplaçaments laborals
- Estudiar la viabilitat d'incrementar l'ús de la bicicleta en els diferents **serveis i contractes municipals**
- Fer un **seguiment** de les diferents mesures implementades i **comunicar** els beneficis obtinguts



Contractació	Formació	Treball en xarxa	Procediment	Projecte	Visió de futur	Definició projecte	Execució projecte	Ús i Manteniment
<input type="radio"/>	<input type="radio"/>	<input type="radio"/>	<input type="radio"/>	<input checked="" type="radio"/>	<input type="radio"/>	<input type="radio"/>	<input type="radio"/>	<input type="radio"/>
<b>Indicador de seguiment:</b> Grau d'execució de les tasques anuals previstes (%)							Nivell implicació <b>3</b>	Prioritat <b>!!!</b>

## M.5. Elaborar un pla de millora de l'accessibilitat en els edificis de la Gerència / Ajuntament

**Gerència de Mobilitat** (Felix Arnal, Cristòfol Querol)

**Altres actors implicats:** Varis Departaments

	Aigua	Energia	Materials	Mobil./Aire	Biodiv.	TIC	Social
<b>Mobilitat</b>							

Per tal de garantir l'accessibilitat universal en els edificis de la Gerència / municipals cal portar a terme les següents accions:

- Elaborar un **pla d'adaptació i supressió de les barreres arquitectòniques per millorar l'accessibilitat en els edificis** de la Gerència / Ajuntament, que com a mínim ha de garantir:
  - Compliment del Codi d'accessibilitat a l'interior del recinte dels centres de treball.
  - Determinar els paràmetres d'accessibilitat que cal aplicar en els edificis de la Gerència / municipals: nivell d'accessibilitat i confort dels itineraris interiors (rampes d'accés, escales i baranes, ascensors, pavimentació, etc.) i nivell de seguretat per als vianants (senyalització, il·luminació i elements de protecció dels vianants en punts d'encreuament etc.)
- **Pressupostar** les actuacions previstes en cada edifici
- **Planificar** les reformes previstes en funció de paràmetres funcionals (núm. de personal que treballa en cada edifici, viatges generats - atrets, etc.) i del pressupost previst i existent.
- **Comunicar** al personal els objectius del pla i la planificació del mateix



[Incorporació de l'accessibilitat al Codi Tècnic de l'Edificació. COAC](#)

[Decret 135/1995, de 24 de març, de desplegament de la Llei 20/1991, de 25 de novembre, de promoció de l'accessibilitat i de supressió de barreres arquitectòniques, i d'aprovació del Codi d'accessibilitat](#)

[Llei 13/2014, del 30 d'octubre, d'accessibilitat](#)

Contractació	Formació	Treball en xarxa	Procediment	Projecte	Visió de futur	Definició projecte	Execució projecte	Ús i Manteniment
<input type="radio"/>	<input type="radio"/>	<input type="radio"/>	<input type="radio"/>	<input checked="" type="radio"/>	<input type="radio"/>	<input type="radio"/>	<input type="radio"/>	<input type="radio"/>
<b>Indicador de seguiment:</b> Grau d'execució de les tasques anuals previstes (%)							Nivell implicació <b>4</b>	Prioritat <b>!!!</b>

## M.6. Formació sobre el Pla de Mobilitat Urbana de Barcelona 2013-2018

<b>Gerència de Mobilitat</b> (Beatriz Huarte) <b>Altres actors implicats:</b> Direcció de Recursos i Control de Gestió, Varis Departaments		Aigua	Energia	Materials	Mobil./Aire	Biodiv.	TIC	Social
	<i>Mobilitat</i>							

Seguint l'exemple de la formació transversal portada a terme pels responsables del Pla del verd i de la biodiversitat de Barcelona 2020 (veure BP44), es proposa portar a terme **accions formatives** al cos tècnic i directiu de la Gerència per tal d'explicar els objectius i continguts del **Pla de Mobilitat Urbana de Barcelona (PMU) 2013-2018** i garantir la implicació de tots els departaments en la consecució d'un **model de mobilitat sostenible**.

Els passos que cal seguir per a dur a terme l'actuació són els següents:

- **Identificar** el públic objectiu (polítics, tècnics, personal subcontractat, etc.)
- **Adaptar els continguts del PMU al llenguatge habitual dels diferents tècnics** (arquitectes, urbanistes, enginyers, etc.)
- **Programar** les sessions de formació necessàries per cobrir els objectius del PMU
- **Executar** la formació prevista
- **Posar a disposició del personal de la Gerència** els continguts del PMU, els continguts de la formació i les eines necessàries per a traslladar els objectius del PMU a les tasques diàries dels diferents departaments.



### [Pla de Mobilitat Urbana de Barcelona \(PMU\) 2013 - 2018](#)

Contractació	Formació	Treball en xarxa	Procediment	Projecte	Visió de futur	Definició projecte	Execució projecte	Ús i Manteniment
<input type="radio"/>	<input checked="" type="radio"/>	<input type="radio"/>	<input type="radio"/>	<input type="radio"/>	<input type="radio"/>	<input type="radio"/>	<input type="radio"/>	<input type="radio"/>
<b>Indicador de seguiment:</b> Grau d'execució de la formació anual prevista (%)							Nivell implicació <b>3</b>	Prioritat <b>!!!</b>

## C.1. Consolidar un procediment de col·laboració permanent amb els agents socials externs implicats

<b>DS Comunicació i Participació</b> (Laia Torras) <b>Altres actors implicats:</b> Gerència d'Ecologia Urbana, Varis Departaments		<b>Aigua</b>	<b>Energia</b>	<b>Materials</b>	<b>Mobil./Aire</b>	<b>Biodiv.</b>	<b>TIC</b>	<b>Social</b>
	<b>Ciutadania</b>							

Actualment ja existeixen diversos espais de participació en els projectes i plans de la Gerència per tal d'incorporar el coneixement pràctic i contextual de les entitats i de la ciutadania en general i millorar la presa de decisions públiques, tant políticament com tècnicament, com per exemples les Superilles (BP30) o les actuacions de la plaça de les Glòries (BP28).

L'objectiu de l'actuació consisteix en la creació d'un **procediment** intern sistemàtic per consolidar la col·laboració permanent entre els diversos actors externs (ciutadania, col·lectius, organitzacions i altres ens públics com privats) per fer efectiva la seva **implicació, participació i col·laboració** de manera sistemàtica en les estratègies i en els plans d'actuació de millora de la ciutat que impulsa la Gerència (urbanisme, medi ambient, habitatge, infraestructures, mobilitat, etc.).



Font: <https://pixabay.com>

El procés contempla les següents fases:

- Prendre la decisió de si cal o no cal establir un **canal de participació** permanent un cop s'inicia un nou projecte o pla
- En cas afirmatiu, definir els objectius de la participació (legitimitat, eficàcia, corresponsabilitat, etc.) que més s'adeqüen a cada projecte o pla
- Definir el **grau o nivell de participació** (informació o consulta, deliberació, decisió, corresponsabilització, etc.) i
- Crear els **mecanismes de participació** (presentació del projecte, grups de discussió, tallers-debats, etc.) que més s'adeqüen a cada projecte o pla

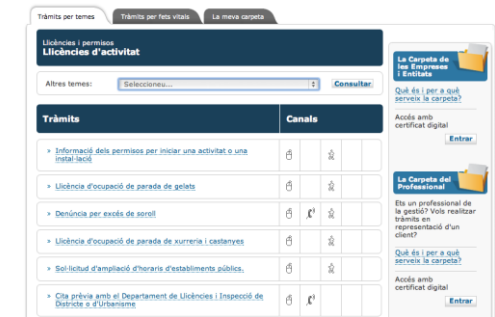
Contractació	Formació	Treball en xarxa	Procediment	Projecte	Visió de futur	Definició projecte	Execució projecte	Ús i Manteniment
<input type="radio"/>	<input type="radio"/>	<input checked="" type="radio"/>	<input type="radio"/>	<input type="radio"/>	<input type="radio"/>	<input type="radio"/>	<input type="radio"/>	<input type="radio"/>
<b>Indicador de seguiment:</b> Establiment del procediment de col·laboració permanent extern							Nivell implicació <b>3</b>	Prioritat <b>!!</b>

## C.2. E-Llicències: tramitació telemàtica dels expedients d'activitats

<b>DS Llicències</b> (Miquel Garcia)	<b>Aigua</b>	<b>Energia</b>	<b>Materials</b>	<b>Mobil./Aire</b>	<b>Biodiv.</b>	<b>TIC</b>	<b>Social</b>
<b>Altres actors implicats:</b> IMI, Varis Departaments							
<b>Ciutadania</b>							

L'any 2013 la **DS Coordinació de Llicències i Disciplina Urbanística** i l'**IMI** van engegar el sistema de **tramitació telemàtica dels expedients, l'e-Llicències**. La posada en marxa d'aquest nou sistema es va iniciar amb els expedients d'obres i ha estat molt satisfactòria: actualment al voltant del **80% de les llicències d'obres** ja es tramiten **de forma 100% telemàtica** (veure BP33).

L'**e-Llicències** va ser concebut com un programa **multinegoci**, de manera que està previst ampliar el sistema amb altres tràmits similars. En aquesta línia, l'actuació preveu extrapolar l'exemple de l'e-Obres i iniciar el procés de tramitació electrònica dels **expedients d'activitats**.



Els passos a seguir per a la seva implementació són:

- **Extrapolació de l'experiència** d'implementació de l'e-Obres a les llicències d'activitats, per a la identificació de similituds i diferències en els processos de tramitació digital
- **Definició del projecte i possibles proves pilot anteriors** a la seva contractació i implementació
- Creació i/o **adaptació de les eines informàtiques** necessàries

[http://www.bcn.cat/mambient/newsletters/intranet/videos/eLlicencies Eva Terrorer.mp4](http://www.bcn.cat/mambient/newsletters/intranet/videos/eLlicencies_Eva_Terrer.mp4)

Contractació	Formació	Treball en xarxa	Procediment	Projecte	Visió de futur	Definició projecte	Execució projecte	Ús i Manteniment
○	○	○	●	○	○	○	○	○
<b>Indicador de seguiment:</b> % Implementació tramitació electrònica dels expedients d'activitats							<b>Nivell implicació 4</b>	<b>Prioritat !!!</b>



### C.3. Aplicació de la tramitació electrònica a informes urbanístics

**DS Llicències** (Miquel Garcia)

**Altres actors implicats:** IMI, Varis Departaments

	Aigua	Energia	Materials	Mobil./Aire	Biodiv.	TIC	Social
<b>Ciudadania</b>							

L'any 2013 la **DS de Llicències** i l'**IMI** van engegar el sistema de **tramitació telemàtica dels expedients, l'e-Llicències**. La posada en marxa d'aquest nou sistema es va iniciar amb els expedients d'obres i ha estat molt satisfactòria: actualment al voltant del **80% de les llicències d'obres** ja es tramiten **de forma 100% telemàtica** (veure BP33).

En aquesta línia, l'actuació preveu extrapol·lar l'exemple de l'e-Obres i **iniciar el procés de tramitació electrònica dels informes urbanístics**, mitjançant el Mòdul Comú d'informes ja desenvolupat en el procés de l'e-Llicències.

Actualment, **4 d'aquests informes ja es tramiten de forma 100% electrònica**: l'Informe Urbanístic Previ, l'Informe d'Idoneïtat Tècnica, l'Informe de Patrimoni i l'Informe Complementari de Patrimoni (intern). **Es preveu introduir de forma gradual tots els informes urbanístics en aquest mòdul.**

Per cadascun dels nous informes a introduir caldrà:

- **Definir l'informe concret:** posar-hi nom, definir el contingut, ...
- **Definir el procés:** qui el demana, qui l'emeta, signatures necessàries, etc.
- **Adaptar les eines informàtiques** necessàries
- **Posar en marxa del nou sistema i fer-ne difusió**



[Link Informes Urbanístics](#)

Contractació	Formació	Treball en xarxa	Procediment	Projecte	Visió de futur	Definició projecte	Execució projecte	Ús i Manteniment
<input type="radio"/>	<input type="radio"/>	<input type="radio"/>	<input checked="" type="radio"/>	<input type="radio"/>	<input type="radio"/>	<input type="radio"/>	<input type="radio"/>	<input type="radio"/>
<b>Indicador de seguiment:</b> % Implementació de la tramitació electrònica d'informes urbanístics							<b>Nivell implicació 4</b>	<b>Prioritat !!!</b>



## A.1. Definició d'un Pla de comunicació interna del PESI GEU

DS Estratègia i Cultura de Sostenibilitat (Helena Barracó)		Aigua	Energia	Materials	Mobil./Aire	Biodiv.	TIC	Social
Altres actors implicats: Direcció de Recursos i Control de Gestió	Ajuntament							

El Pla de comunicació del PESI GEU recull l'estratègia per donar a conèixer el Pla al personal de la Gerència i promoure la seva participació en el desenvolupament de les actuacions com a procés de millora contínua de la seva activitat diària.

Com a pla s'estructura en les següents **fases o elements**: anàlisi de la situació de partida, objectius, públic objectiu, accions de comunicació, recursos necessaris, cronograma i seguiment i avaluació.

Algunes de les accions de comunicació que es preveuen contemplar són les següents:

- Establir un **grup de treball o comissió de comunicació** del PESI GEU, encarregat de la definició de les accions de comunicació i del seu seguiment.
- Donar a conèixer el **recull de bones pràctiques** a les diferents àrees/departaments amb l'objectiu d'afavorir un clima d'opinió favorable entorn del desplegament del PESI GEU.



Font: <https://pixabay.com>

- Definir anualment les accions de comunicació a impulsar en funció de les prioritats i oportunitats de cada moment
- Proporcionar **eines i espais** que permetin una **comunicació bidireccional** i en xarxa i **motivin la participació** del personal en la definició i l'execució de les actuacions del PESI GEU (crear un espai web, bústia de suggeriments, idees i consultes, etc.).
- Emprar el **Butlletí digital intern** per **difondre** periòdicament les bones pràctiques del PESI GEU fent visible el treball realitzat i els seus beneficis interns.
- **Organitzar** accions de reconeixement del treball ben fet entre les àrees/departaments per fomentar la sensibilització i participació en la implementació del PESI GEU.

Contractació	Formació	Treball en xarxa	Procediment	Projecte	Visió de futur	Definició projecte	Execució projecte	Ús i Manteniment
<input type="radio"/>	<input type="radio"/>	<input type="radio"/>	<input type="radio"/>	<input checked="" type="radio"/>	<input type="radio"/>	<input type="radio"/>	<input type="radio"/>	<input type="radio"/>
<b>Indicador de seguiment:</b> Grau d'execució actuacions de comunicació previstes anualment (%)							Nivell implicació <b>1</b>	Prioritat <b>!!!</b>

*Millora de la governança, Administració exemplar*

## A.2. Consolidació d' "Estratègia i Cultura de la Sostenibilitat" com a referent de sostenibilitat municipal

DS Estratègia i Cultura de Sostenibilitat (Teresa Franquesa) Altres actors implicats: Varis Departaments		Aigua	Energia	Materials	Mobil./Aire	Biodiv.	TIC	Social
	Ajuntament							

L'augment del pes estratègic de la sostenibilitat en les polítiques de ciutat requereix incrementar el treball transversal entre tots els departaments i les gerències per tal d'assolir els objectius d'excel·lència ambiental desitjats.

En concret, l'actuació inclou:

- Atendre les demandes de suport per a la incorporació de criteris ambientals i socials en tots els àmbits municipals (les 4 tinences) i a tots els nivells (des de direcció política als departaments tècnics)
- Jugar un paper actiu per tal de garantir, impulsar i donar suport a les altres direccions i departaments a l'hora d'incorporar criteris de sostenibilitat en les seves actuacions, especialment pel que fa els projectes estratègics de ciutat
- Compartir informació i coneixement rellevant, representatiu i rigorós sobre el comportament de la ciutat i oferir un espai per a la reflexió que faciliti la presa de decisions Detectar temes emergents i identificar actors claus per dur a terme projectes innovadors
- Assessorar gerències i regidories en temes de sostenibilitat (inclou tasques com preparació de conferències, articles, presentacions; respostes a preguntes dels òrgans de govern, informes específics, visites i viatges, etc.)
- Donar suport en la inclusió de la sostenibilitat també en temes supramunicipals



Contractació	Formació	Treball en xarxa	Procediment	Projecte	Visió de futur	Definició projecte	Execució projecte	Ús i Manteniment
<input type="radio"/>	<input type="radio"/>	<input type="radio"/>	<input type="radio"/>	<input checked="" type="radio"/>	<input type="radio"/>	<input type="radio"/>	<input type="radio"/>	<input type="radio"/>
<b>Indicador de seguiment:</b> Indicador de transversalitat							Nivell implicació <b>1</b>	Prioritat <b>!!!</b>

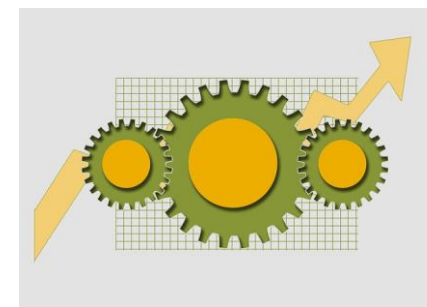
### A.3. Integració dels sistemes de gestió i les iniciatives de millora interna

<b>Dep. de Millora Contínua</b> (Xavier Felip, Antoni Giral) <b>Altres actors implicats:</b> Direcció de Recursos i Control de Gestió, Varis Departaments		<b>Aigua</b>	<b>Energia</b>	<b>Materials</b>	<b>Mobil./Aire</b>	<b>Biodiv.</b>	<b>TIC</b>	<b>Social</b>
	<i>Ajuntament</i>							

El Departament de Millora Contínua i la DS Estratègia i Cultura de la Sostenibilitat lideren i porten a terme diferents iniciatives i sistemes de gestió i seguiment intern de les tasques i projectes realitzades per tota la **Gerència**, com ara:

- Programa Ajuntament + Sostenible
- PESI GEU
- Sistemes de Gestió: ISO 14001, ISO 9001 i OHSAS
- Gestió de projectes

L'objectiu d'aquesta actuació és **optimitzar els sistemes de gestió i seguiment existents per facilitar l'obtenció d'informació i la gestió de les actuacions de millora ambiental interna.**



Font: <https://pixabay.com>

Per portar a terme aquesta actuació es preveu:

- Crear, per part del Departament de Millora Contínua, un **espai permanent de reflexió i treball conjunt** entre els responsables de les diverses iniciatives i sistemes.
- Realitzar una **anàlisi intern** dels elements dels cadascun dels sistemes, destacant els punts forts i punts febles, indicadors, oportunitats, etc.
- Identificar els elements d'unió i millora per definir **una metodologia de gestió i seguiment integrada, útil, funcional i fàcil de comunicar.**
- Realitzar una **prova pilot** de la nova eina mitjançant el seguiment d'alguns projectes clau.
- Incorporar les aportacions i els **suggeriments dels usuaris** per tal d'obtenir una eina acceptada entre el personal.
- **Implementar** la nova eina.

Contractació	Formació	Treball en xarxa	Procediment	Projecte	Visió de futur	Definició projecte	Execució projecte	Ús i Manteniment
<input type="radio"/>	<input type="radio"/>	<input type="radio"/>	<input checked="" type="radio"/>	<input type="radio"/>	<input type="radio"/>	<input type="radio"/>	<input type="radio"/>	<input type="radio"/>
<b>Indicador de seguiment:</b> Creació de la nova eina de gestió i seguiment							Nivell implicació <b>1</b>	Prioritat <b>!!!</b>

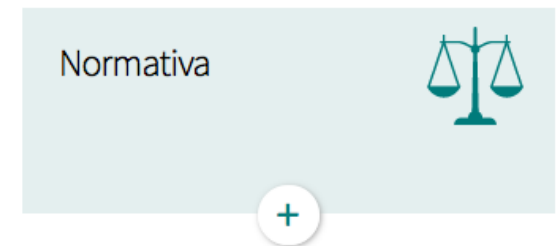
#### A.4. Vinculació de la DS de Llicències en la redacció de noves normatives ambientals

DS de Llicències (Miquel Garcia) Altres actors implicats: Varis Departaments		Aigua	Energia	Materials	Mobil./Aire	Biodiv.	TIC	Social
	Ajuntament							

La **DS de Llicències** és la responsable final de la verificació dels requeriments ambientals definits en les normatives municipals per altres departaments i serveis, com ara els relatius a energies renovables, clavegueram, soroll, etc. en tots aquells casos en què el seu compliment es troba vinculat a una llicència.

L'objectiu és crear un **procediment de treball intern** de col·laboració permanent que permeti

- **Establir per cada nova normativa els instruments de verificació més adients** de forma conjunta i específica amb la DS Llicències.



Els passos a seguir són:

L'actuació es plasmarà amb la redacció d'un procediment que pot englobar alguns dels següents passos:

- **Identificar els departaments i serveis** que puguin desenvolupar normativa ambiental que afecti potencialment activitats i edificació.
- **Identificar regularment els plans i projectes estratègics en curs** d'aquests departaments i serveis, o bé establir un altre **mecanisme de comunicació** que permeti informar la DS de Llicències sobre els plans i projectes en curs
- **Establir conjuntament els instruments de verificació** del compliment de les noves normatives en la fase de redacció

<http://ajuntament.barcelona.cat/ca/informacio-administrativa/normativa>

Contractació	Formació	Treball en xarxa	Procediment	Projecte	Visió de futur	Definició projecte	Execució projecte	Ús i Manteniment
<input type="radio"/>	<input type="radio"/>	<input type="radio"/>	<input checked="" type="radio"/>	<input type="radio"/>	<input type="radio"/>	<input type="radio"/>	<input type="radio"/>	<input type="radio"/>
<b>Indicador de seguiment:</b> Procediment definit i aprovat							Nivell implicació <b>4</b>	Prioritat <b>!!</b>

## A.5. Disseny i ús d'aplicacions estàndards, modulars i flexibles per a necessitats municipals similars

DS de Llicències (Miquel Garcia) Altres actors implicats: IMI, Varis Departaments		Aigua	Energia	Materials	Mobil./Aire	Biodiv.	TIC	Social
	Ajuntament							

La posada en marxa de la **tramitació telemàtica dels expedients d'obres** dins del sistema d'e-Llicències per part de la **DS de Llicències** i l'**IMI** (veure BP33) ha donat peu, entre d'altres, al desenvolupament **d'aplicacions estàndards, modulars i flexibles** ideades des de l'inici amb l'objectiu de cobrir possibles necessitats municipals similars.

El mòdul comú d'informes és un exemple ja existent d'aquests tipus d'aplicacions, pensat per ser utilitzat, en un futur, pel gran nombre de serveis municipals que emeten informes. El mòdul de notificacions o de gestió dels terminis legals, pendents de crear per part de la **DS de Llicències** i l'**IMI** en el marc de l'e-Llicències, seran creats amb el mateix plantejament.



Font: <https://pixabay.com>

L'actuació preveu:

- per una banda, el **foment de la utilització extensiva dels mòduls comuns ja creats**, que permeten **estandarditzar i optimitzar processos documentals corporatius**.
- i per altra, garantir el concepte d'ús comú a l'hora de desenvolupar noves aplicacions municipals, tenint en compte les eines ja desenvolupades:
  - Mòdul Comú d'Informes (MCI): per la gestió integrada i electrònica d'informes municipals
  - Servei Comú de Plantilles (SCP): estandarditza els procediments i eines de gestió i format de plantilles municipals.

L'actuació planteja la seva utilització per a altres aspectes d'urbanisme i llicències, però també per part d'altres departaments i gerències municipals.

[http://www.bcn.cat/mambient/newsletters/intranet/videos/eLlicencies Eva Terrer.mp4](http://www.bcn.cat/mambient/newsletters/intranet/videos/eLlicencies_Eva_Terrer.mp4)

Contractació	Formació	Treball en xarxa	Procediment	Projecte	Visió de futur	Definició projecte	Execució projecte	Ús i Manteniment
<input type="radio"/>	<input type="radio"/>	<input type="radio"/>	<input checked="" type="radio"/>	<input type="radio"/>	<input type="radio"/>	<input type="radio"/>	<input type="radio"/>	<input type="radio"/>
<b>Indicador de seguiment:</b> Grau d'execució de les tasques anuals previstes (%)							Nivell implicació <b>4</b>	Prioritat <b>!!!</b>

Millora de la governança, Contractació responsable

## A.6. Elaboració del Pla Estratègic Ajuntament + Sostenible

DS Estratègia i Cultura de Sostenibilitat (Mar Campanero)		Aigua	Energia	Materials	Mobil./Aire	Biodiv.	TIC	Social
Altres actors implicats: Varis Departaments	Ajuntament							

L'objectiu de l'actuació és **adaptar el Programa Ajuntament+Sostenible (A+S) al nou marc estratègic del Compromís Ciutadà per la Sostenibilitat 2012-2022.**

En concret, l'actuació preveu:

- **Identificar les línies del nou Compromís 22** aplicables al Programa A+S i identificar **les actuacions portades a terme pel Programa A+S** en cadascuna de les línies
- Definir els **objectius i les línies estratègiques del Programa A+S** en el marc del nou Compromís 22, diferenciant:
  - Les línies estratègiques **liderades directament i íntegrament pel Programa A+S**
  - Les línies estratègiques **liderades per un departament o àrea diferent del Programa A+S**, però aquest últim participa activament i col·labora en el seu desenvolupament i la seva implantació
  - Les línies estratègiques en què el Programa A+S **influeix i vetlla** per la inclusió de criteris de sostenibilitat en la definició i la planificació, per part d'altres departaments i àrees
- **Detallar les actuacions** del Pla Estratègic Ajuntament+Sostenible amb horitzó 2022
- **Aprovar el Pla i donar-lo a conèixer.**



Contractació	Formació	Treball en xarxa	Procediment	Projecte	Visió de futur	Definició projecte	Execució projecte	Ús i Manteniment
<input type="radio"/>	<input type="radio"/>	<input type="radio"/>	<input type="radio"/>	<input checked="" type="radio"/>	<input type="radio"/>	<input type="radio"/>	<input type="radio"/>	<input type="radio"/>
<b>Indicador de seguiment:</b> Pla Estratègic Ajuntament + Sostenible aprovat							Nivell implicació <b>1</b>	Prioritat <b>!!!</b>

## A.7. Implementació del Decret de contractació pública responsable

DS Estratègia i Cultura de Sostenibilitat (Mar Campanero) Altres actors implicats: Varis Departaments		Aigua	Energia	Materials	Mobil./Aire	Biodiv.	TIC	Social
	Ajuntament							

En aplicació a la **Mesura de Govern i al Decret de contractació pública responsable amb criteris socials i ambientals**, a l'abril del 2015 es van aprovar les **Instruccions tècniques per l'aplicació de criteris de sostenibilitat** dels grups de productes i serveis considerats com a prioritaris al Decret (veure BP38).



L'objectiu d'aquesta actuació és **garantir la correcta aplicació de les Instruccions i reforçar la seva aplicació sistemàtica**.

Els passos a seguir són:

- Definir, des del **Programa Ajuntament+Sostenible**, un **Pla d'Implementació de les Instruccions** on es detallaran les actuacions a portar a terme amb els actors implicats en la seva aplicació, com poden ser per exemple:
  - la realització de **reunions específiques** pels diferents grups de productes o serveis prioritaris, en el marc dels grups de treball o de coordinació existents en l'àmbit municipal
  - reunions generals per més d'una instrucció amb actors com els **administradors, els referents ambientals**, etc.
- Integrar, conjuntament amb el Departament de Coordinació de la Contractació, el **sistema de seguiment de la contractació sostenible** en el futur **sistema d'expedients electrònics** que s'està desenvolupant actualment.

<http://www.ajsosteniblebcn.cat>

Contractació	Formació	Treball en xarxa	Procediment	Projecte	Visió de futur	Definició projecte	Execució projecte	Ús i Manteniment
<input checked="" type="radio"/>	<input type="radio"/>	<input type="radio"/>	<input type="radio"/>	<input type="radio"/>	<input type="radio"/>	<input type="radio"/>	<input type="radio"/>	<input type="radio"/>
<b>Indicador de seguiment:</b> % d'execució actuacions anuals previstes al Pla d'Implementació							Nivell implicació <b>2</b>	Prioritat <b>!!!</b>



## A.8. Seguiment de l'aplicació de criteris de sostenibilitat durant l'execució de contractes

DS Estratègia i Cultura de Sostenibilitat (Mar Campanero)					Aigua	Energia	Materials	Mobil./Aire	Biodiv.	TIC	Social
Altres actors implicats: Varis Departaments					Ajuntament						

Des de la **Mesura de Govern sobre l'ambientalització dels serveis municipals de l'any 2001** fins a l'actualitat, l'Ajuntament de Barcelona ha estat capdavanter en la introducció de paràmetres ambientals en la contractació municipal. Cada cop són més, i més diversos, els plecs de condicions que incorporen criteris de sostenibilitat (BP1, 2, 6, 39, 45). L'aprovació de les **Instruccions tècniques per l'aplicació de criteris de sostenibilitat** en 2015 suposa un pas endavant cap a la sistematització d'aquestes pràctiques (BP38). No obstant això, a més a més de facilitar la correcta implantació de les instruccions (veure actuació A.7) és necessari dedicar esforços a garantir l'aplicació dels criteris de sostenibilitat establerts en els plecs de condicions **durant l'execució dels contractes**.



Els passos a seguir per establir el sistema de seguiment d'execució de contractes són:

- D'acord amb el Decret d'Alcaldia sobre contractació pública responsable amb criteris socials i ambientals, el **Programa Ajuntament + Sostenible** serà l'encarregat de definir **un sistema de seguiment, verificació i avaluació** de la inclusió de criteris ambientals en la contractació municipal, tal com està definit en les instruccions tècniques.
- Els diferents **òrgans gestors del contracte**, remetraran puntualment la informació requerida pel Programa Ajuntament + Sostenible relativa al compliment de la inclusió de clàusules ambientals en la contractació.
- Addicionalment, cada responsable **del contracte és el responsable de supervisar el compliment i execució de les clàusules ambientals establertes als plecs**. El lliurament d'informes anuals amb la quantitat i tipologia de productes adquirits amb els certificats corresponents, els residus generats i els seus certificats de gestió, la formació realitzada, la comprovació de les tasques fetes són alguns exemples que els responsables poden utilitzar per fer un bon seguiment de l'execució dels aspectes de sostenibilitat dels seus contractes

<http://www.ajsosteniblebcn.cat>

Contractació	Formació	Treball en xarxa	Procediment	Projecte	Visió de futur	Definició projecte	Execució projecte	Ús i Manteniment
<input checked="" type="radio"/>	<input type="radio"/>	<input type="radio"/>	<input type="radio"/>	<input type="radio"/>	<input type="radio"/>	<input type="radio"/>	<input type="radio"/>	<input type="radio"/>
<b>Indicador de seguiment:</b> Sistema de seguiment, verificació i avaluació implementat							Nivell implicació <b>3</b>	Prioritat <b>!!</b>

## A.9. Avançar en clàusules relacionades amb economia verda i els cicles de distribució curts

DS Estratègia i Cultura de Sostenibilitat (Mar Campanero)		Aigua	Energia	Materials	Mobil./Aire	Biodiv.	TIC	Social
Altres actors implicats: Varis Departaments	Ajuntament							

Durant el darrer any s'han impulsat noves estratègies polítiques en l'àmbit de l'economia verda i circular, tant en l'àmbit europeu com català. L'Ajuntament de Barcelona ja compta amb experiències i bones pràctiques puntuals de diferents departaments en **l'aplicació del concepte de l'economia circular a la contractació**. Al mateix temps l'Ajuntament de Barcelona **vol promoure que la inversió i contractació pública reverteixi en la creació d'ocupació i el retorn fiscal a la ciutat**.

L'objectiu de l'actuació és **identificar les possibilitats legals i tècniques** per a la incorporació de clàusules relacionades amb **l'economia verda i circular i els circuits de comercialització curts** en la contractació.

Els passos a seguir són:

- **Recollir les bones pràctiques ja existents** de promoció de l'economia circular en els diferents àmbits (obres, projectes, subministrament d'aliments, de vestuari i altres productes, contractació de serveis)
- **Fer un benchmarking d'experiències d'altres administracions europees** respecte a la promoció de l'economia circular i dels circuits de comercialització curts a través de la contractació pública, en especial pel que fa el desenvolupament de conceptes innovadors i propostes de clàusules tècniques d'acord amb els principis de lliure mercat definits en els tractats europeus i les directives de contractació pública.
- **Identificar potencials contractes i/o àmbits de treball per promoure la contractació circular** (potencials de reutilització, reparació, repensar necessitats de contractació, ús compartit, etc.) i la inclusió de criteris de proximitat
- Dur a terme contractes pilot, intercanvi d'experiències i avaluació de resultats.

<http://www.ajsosteniblebcn.cat>

Contractació	Formació	Treball en xarxa	Procediment	Projecte	Visió de futur	Definició projecte	Execució projecte	Ús i Manteniment
<b>Indicador de seguiment:</b> Grau d'execució de les tasques anuals previstes (%)							Nivell implicació <b>2</b>	Prioritat <b>!</b>



### A.10. Programa de formació general sobre sostenibilitat

DS Estratègia i Cultura de Sostenibilitat (Teresa Franquesa)		Aigua	Energia	Materials	Mobil./Aire	Biodiv.	TIC	Social
Altres actors implicats: Direcció de Recursos i Control de Gestió, Varis Departaments		Ajuntament						

Basat en la bona acollida de les formacions realitzades durant els darrers anys, com les "càpsules de sostenibilitat" o les sessions de formació en el marc del Pla del verd i de la biodiversitat de Barcelona 2020 (BP44) que ha permès relacionar persones de diferents àrees, es proposa ampliar l'oferta i difondre aquells aspectes nous i les tendències en relació a la sostenibilitat que estiguin més relacionades amb les polítiques ambientals de la Gerència (com per exemple "resiliència")

L'objectiu és desenvolupar **competències** en relació a la **sostenibilitat** del personal laboral de la Gerència per a afavorir l'acció i el respecte pel medi ambient dins l'activitat diària dels diferents àmbits de funcionament de la Gerència. Per portar a terme aquesta actuació es preveu:

- Identificar el **públic objectiu** de la formació en sostenibilitat: es proposa fer grups diferents segons perfils professionals (segons coneixements, especialització, habilitats, aptituds, etc.)
- Identificar l'enfocament i els **termes** que ha de tenir el programa de formació per la sostenibilitat (com per exemple; anàlisi de cicle de vida, arquitectura sostenible, autosuficiència energètica, biodiversitat, canvi climàtic, compra pública verda, ecodisseny, economia circular, mobilitat sostenible, resiliència, risc ambiental, smart city, etc.).
- Identificar exemples de **bones pràctiques** relacionades amb la sostenibilitat de la Gerència per tal de veure l'aplicació real d'aquests conceptes (Pla del Verd i de la Biodiversitat, recerca i proves pilot de solucions innovadores amb materials per l'espai públic (productes fotocatalítics, etc.), superilles, smartquesines, Programa A+S, etc.).
- Agrupar el contingut formatiu en **càpsules formatives** o cursos formatius
- Desenvolupar eines **d'avaluació de l'aprenentatge** i de la transferència de coneixement.



Font: <https://pixabay.com>

Contractació	Formació	Treball en xarxa	Procediment	Projecte	Visió de futur	Definició projecte	Execució projecte	Ús i Manteniment
<input type="radio"/>	<input checked="" type="radio"/>	<input type="radio"/>	<input type="radio"/>	<input type="radio"/>	<input type="radio"/>	<input type="radio"/>	<input type="radio"/>	<input type="radio"/>
<b>Indicador de seguiment:</b> Grau d'execució de les actuacions de formació anuals previstes (%)							Nivell implicació <b>2</b>	Prioritat <b>!!!</b>

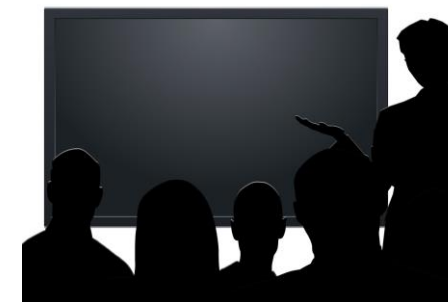
## A.11. Programa de formació tècnica específica en sostenibilitat

<b>DS Estratègia i Cultura de Sostenibilitat</b> (Teresa Franquesa) <b>Altres actors implicats:</b> Direcció de Recursos i Control de Gestió, Varis Departaments		<b>Aigua</b>	<b>Energia</b>	<b>Materials</b>	<b>Mobil./Aire</b>	<b>Biodiv.</b>	<b>TIC</b>	<b>Social</b>
	<i>Ajuntament</i>							

Per tal de situar l'Ajuntament com un **referent real en termes de sostenibilitat** cal reforçar els coneixements específics dels diferents departaments tècnics i dotar al personal de les **eines, arguments i coneixements** necessaris per a assolir els objectius i estàndards d'excel·lència ambiental establerts.

Per portar a terme aquesta actuació es preveu:

- La **identificació de les necessitats de formació tècnica** concretes en temes de sostenibilitat per part de cadascun dels departaments de la Gerència
- La identificació d'altres necessitats formatives, com són els **temes emergents en matèria de sostenibilitat** en els àmbits d'urbanisme, medi ambient i mobilitat
- La **identificació de l'oferta de formació** o d'altres oportunitats existents (jornades, congressos, intercanvis internacionals, visites professionals, etc.)
- La **programació de la formació** per tal de garantir el reciclatge i la formació tècnica adient en cadascun dels departaments
- L'execució de la formació programada i avaluació de la mateixa per conèixer el grau d'adequació de la formació rebuda, la seva aplicació posterior i el **trasllat del coneixement a totes les persones implicades**



Font: <https://pixabay.com>

Contractació	Formació	Treball en xarxa	Procediment	Projecte	Visió de futur	Definició projecte	Execució projecte	Ús i Manteniment
<input type="radio"/>	<input checked="" type="radio"/>	<input type="radio"/>	<input type="radio"/>	<input type="radio"/>	<input type="radio"/>	<input type="radio"/>	<input type="radio"/>	<input type="radio"/>
<b>Indicador de seguiment:</b> Grau d'execució de les actuacions de formació anuals previstes (%)							Nivell implicació <b>2</b>	Prioritat <b>!!!</b>



*Millora de la governança, Administració eficient*

### A.13. Coordinació de necessitats comunicatives

<b>Dep. de Comunicació Interna</b> (Eva Guarino/Carme Melús) <b>Altres actors implicats:</b> DS Comunicació i Participació, DS Estratègia i Cultura de Sostenibilitat		<b>Aigua</b>	<b>Energia</b>	<b>Materials</b>	<b>Mobil./Aire</b>	<b>Biodiv.</b>	<b>TIC</b>	<b>Social</b>
	<i>Ajuntament</i>							

Fer arribar **missatges de qualitat** sobre com es va avançant cap a la sostenibilitat i quin és el paper dels diferents actors implicats (ciutadania, treballadors municipals, signants del compromís ciutadà per la sostenibilitat, etc.) és clau per fer-los **corresponsables en aquest procés**.

En l'actualitat **existeixen diversos mitjans de comunicació** (butlletins, webs, twitter, etc.) que es coordinen des de la Gerència d'Ecologia Urbana per tal de difondre els avenços assolits en l'àmbit de la sostenibilitat urbana. Cal fer una anàlisi en profunditat de canals, públics i missatges que es donen en totes les iniciatives i programes existents en el marc de Barcelona+Sostenible per tal de veure **complementarietats, redundàncies i oportunitats** per tal de millorar la comunicació que arriba a diferents públics pels diferents canals sobre temes de sostenibilitat a la ciutat



En concret, l'actuació preveu:

- **Analitzar** tots els butlletins, webs i altres canals de comunicació existents: periodicitat, destinataris i missatges.
- **Fer un pla de racionalització:** veure complementarietats, oportunitats per tal que els missatges ambientals arribin de la millor manera possible als destinataris actuals i potencials.
- **Executar** les mesures definides en el pla

Contractació	Formació	Treball en xarxa	Procediment	Projecte	Visió de futur	Definició projecte	Execució projecte	Ús i Manteniment
<input type="radio"/>	<input type="radio"/>	<input type="radio"/>	<input checked="" type="radio"/>	<input type="radio"/>	<input type="radio"/>	<input type="radio"/>	<input type="radio"/>	<input type="radio"/>
<b>Indicador de seguiment:</b> Grau d'execució de les tasques anuals previstes (%)							Nivell implicació <b>2</b>	Prioritat <b>!!!</b>



### A.14. “Qui és qui i qui fa què?”

<b>Dep. de Comunicació Interna</b> (Eva Guarino/Carme Melús) <b>Altres actors implicats:</b> IMI, DS Estratègia i Cultura de Sostenibilitat, Varis Departaments		Aigua	Energia	Materials	Mobil./Aire	Biodiv.	TIC	Social
Ajuntament								

L'objectiu és fer visible i donar a conèixer l'eina ja existent a la intranet "**Qui és qui?**" per tal de millorar el **coneixement** sobre el personal laboral de la Gerència i fomentar les interrelacions professionals i els processos de col·laboració interna. Per portar a terme aquesta actuació es preveu:

- Consolidar la base de dades o **directori “Qui és qui?”** amb informació de les competències (coneixements i habilitats) professionals/curriculars de tot el personal que treballa a la Gerència
- Aportar **valor afegit** a l'eina mitjançant l'ampliació de la informació sobre **“Qui fa què?”** amb la relació de les tasques i funcions que realitza cadascú i el lloc que ocupa a l'organització
- Valorar la incorporació d'informació personal addicional com les competències personals com aficions, gustos, interessos, etc.



Font: <https://pixabay.com>

- Explotar aquest directori i definir les diferents funcions que permetrà (posar en contacte el personal mitjançant cerques personalitzades per àrea, activitat, etc.; rebre i emetre missatges i/o recomanacions de forma privada; fer públic el seu perfil personal, etc.)

D'entre els **beneficis** esperats de l'eina s'identifiquen una millor gestió del coneixement i del talent intern, un impuls del coneixement *bottom-up*, una major eficàcia en la gestió de les noves idees i una reducció dels esforços dedicats a la gestió de la informació interna.

Contractació	Formació	Treball en xarxa	Procediment	Projecte	Visió de futur	Definició projecte	Execució projecte	Ús i Manteniment
<input type="radio"/>	<input type="radio"/>	<input checked="" type="radio"/>	<input type="radio"/>	<input type="radio"/>	<input type="radio"/>	<input type="radio"/>	<input type="radio"/>	<input type="radio"/>
<b>Indicador de seguiment:</b> Dades d'explotació i ús de l'eina “Qui és qui i qui fa què?”							Nivell implicació <b>4</b>	Prioritat <b>!!</b>



*Millora de la governança*

## A.15. Engagar el projecte "Àgora" de la Gerència

<b>DS Estratègia i Cultura de Sostenibilitat</b> (Helena Barracó) <b>Altres actors implicats:</b> Dep. de Comunicació Interna, Gerència d'Ecologia Urbana, , Varis Departaments		<b>Aigua</b>	<b>Energia</b>	<b>Materials</b>	<b>Mobil./Aire</b>	<b>Biodiv.</b>	<b>TIC</b>	<b>Social</b>
	<i>Ajuntament</i>							

Basat en l'experiència positiva del projecte "Àgora" com a espai de debat entre entitats privades pioneres, universitats i Ajuntament (BP22), es proposa aplicar el concepte en l'àmbit intern de la Gerència, amb l'objectiu d'intercanviar experiències i coneixements per enriquir el coneixement col·lectiu a partir del desenvolupament de projectes executats per aprendre dels èxits i els obstacles.

Per portar a terme aquesta actuació es preveu:

- Crear un **espai fòrum o de debat**, el projecte "Àgora", per compartir projectes i experiències
- Convocar la presentació de propostes de temes i projectes d'interès
- Programar periòdicament un **cicle de jornades o debats** on es presentin els projectes seleccionats.



Font: <https://pixabay.com>

- Recollir en cada debat les **claus d'èxit** i les **oportunitats de millora** detectades, i la seva possible aplicació en altres processos o projectes
- **Compartir el coneixement**, publicant els continguts de les jornades en la intranet d'Ecologia Urbana (vídeos, presentacions i/o resums).

Contractació	Formació	Treball en xarxa	Procediment	Projecte	Visió de futur	Definició projecte	Execució projecte	Ús i Manteniment
<input type="radio"/>	<input type="radio"/>	<input checked="" type="radio"/>	<input type="radio"/>	<input type="radio"/>	<input type="radio"/>	<input type="radio"/>	<input type="radio"/>	<input type="radio"/>
<b>Indicador de seguiment:</b> Núm. de debats organitzats anualment / Núm. persones assistents als debats anualment							Nivell implicació <b>3</b>	Prioritat <b>!!!</b>

### A.16. Creació d'una xarxa de referents ambientals

DS Estratègia i Cultura de Sostenibilitat (Teresa Franquesa)		Aigua	Energia	Materials	Mobil./Aire	Biodiv.	TIC	Social
Altres actors implicats: Varis Departaments i els Districtes.		Ajuntament						

L'objectiu de l'actuació és **identificar i establir les persones clau** dins de l'organització que poden actuar com a **referents ambientals** a cada àrea, districte, institut i empresa municipal, i ser agents de canvi per tal d'impulsar les polítiques de sostenibilitat d'una manera efectiva.

En l'àmbit de la Gerència, el PESI GEU estableix que hi haurà un **Comitè de Seguiment** de les actuacions previstes, on hi ha d'haver representants de les diferents gerències i direccions per tal que la implantació del Pla sigui un èxit.

Pel que fa la coordinació amb altres àrees de l'Ajuntament, en el marc del Programa Ajuntament+Sostenible hi ha **grups de treball** relacionats amb les recentment aprovades Instruccions tècniques per l'aplicació de criteris de sostenibilitat (veure BP38).



Altres àrees que han aprovat un **pla estratègic de sostenibilitat** (com la Gerència de Seguretat i Prevenció o l'ICUB) també tenen un referent ambiental clar. I altres departaments, com el d'**educació ambiental**, també tenen identificades persones dels districtes que actuen com els seus referents. En concret, l'actuació preveu:

- Establir un **mapa de la situació** dels referents ambientals existents als diferents departaments, àrees municipals i districtes ("què hi ha ara")
- Descriure les **tasques** a desenvolupar pels referents (de mínims i de màxims)
- Definir/descriure com **executar** les tasques (recursos, eines, etc.)
- Establir una figura que **coordini** la xarxa
- **Formar, informar i fomentar l'intercanvi d'experiències** entre els referents ambientals per tal que siguin agents actius

Contractació	Formació	Treball en xarxa	Procediment	Projecte	Visió de futur	Definició projecte	Execució projecte	Ús i Manteniment
<input type="radio"/>	<input type="radio"/>	<input checked="" type="radio"/>	<input type="radio"/>	<input type="radio"/>	<input type="radio"/>	<input type="radio"/>	<input type="radio"/>	<input type="radio"/>
<b>Indicador de seguiment:</b> Núm. de referents ambientals i àrees actives							Nivell implicació <b>1</b>	Prioritat <b>!!!</b>



**Ajuntament  
de Barcelona**