



Prescripcions tècniques del contracte

Dades del contracte

Contracte:	21002557
Tipus contracte:	Subministraments
Objecte:	Subministrament de mobiliari pel Servei d'Intervenció Comunitària de Ciutat Vella
Pressupost net (sense IVA).	5.500 €
IVA tipus	21 %
Pressupost de licitació (IVA inclòs). .	6.655 €
<i>Aquest pressupost net no pot ser superat per la oferta del licitador</i>	

Descripció de l'objecte

El contracte té per objecte el subministrament de mobiliari pel Servei d'Intervenció Comunitària de Ciutat Vella.

El mobiliari i equipament de destí objecte de subministrament serà el següent:

Equipament	Descripció	Quantitat
Servei d'Intervenció Comunitària de Ciutat Vella	Taula de treball de 160x80x74cm	4
	Taula de treball de 120x60x74cm	4
	Taula de despatx de 180x80x74 amb ala de 100x60x74	1
	Buc de tres calaixos amb rodes i complement safata interior	9
	Armari de 90x42x152cm	1
	Armari de 90x42x201cm	2

Prescripcions tècniques

El mobiliari a subministrar haurà de reunir les característiques que es descriuen a continuació amb la finalitat de garantir les necessitats per les quals han estat requerits. Tanmateix, caldrà que tot el mobiliari ofert pertanyi a una mateixa línia estètica ja que haurà de ser instal·lat en un mateix espai.



Taules:

Segons s'indica als plànols adjunts en l'Annex 1 del present plec, caldrà moblar tres espais diferenciats:

Plànol Planta Baixa:

- Taula de despatx de 180cm llargada x 80cm de profunditat x 74 cm d'alçada. Aquesta taula tindrà una ala complementària de 100cm de llargada x 60cm de profunditat x 74 cm d'alçada.
- 4 taules de treball disposades segons s'indica al plànol. Cada taula haurà de tenir les següents dimensions: 120cm de llargada x 60 cm de profunditat x 74 cm d'alçada.

Plànol Primera Planta:

- 4 taules de treball disposades segons s'indica al plànol. Cada taula haurà de tenir les següents dimensions: 160cm de llargada x 80 cm de profunditat x 74 cm d'alçada.

El mobiliari ha de ser de **color** faig i fabricat en fusta o productes derivats de la fusta.

S'acceptaran propostes amb una variació de +/- 2cms segons la descripció en qualsevol de les seves dimensions.

Les taules han de disposar de suficient estabilitat per treballar còmodament. Per tant han de disposar de quatre potes o els laterals d'una peça. Els cantells han de ser arrodonits i no poden portar elements metàl·lics.

És necessari que les taules de treball siguin individuals enlloc de mòduls sencers, amb la finalitat de proporcionar flexibilitat, durabilitat i versatilitat en una futura disposició de l'espai diferent de l'exposada.

Bucs:

9 bucs de 3 calaixos i amb les següents dimensions: 42 cm de llargada x 55cm de profunditat x 61cm d'alçada.

Caldrà que continguin una safata portallapis en el seu interior. Tanmateix, hauran de disposar de rodes pel seu fàcil trasllat.

És necessari que el buc disposi de pany i clau, de tal manera que permeti tancar els tres calaixos mitjançant un sol mecanisme.

El mobiliari ha de ser de **color** faig i fabricat en fusta o productes derivats de la fusta.

S'acceptaran propostes amb una variació de +/- 2cms segons la descripció en qualsevol de les seves dimensions.

Cada buc s'instal·larà a sota de cadascuna de les taules de treball, pel que serà necessari que mantinguin la mateixa línia estètica que les taules ofertes, i que tinguin una alçada inferior a la taula corresponent.



Armaris:

Se subministrarà dos tipus d'armaris de diferents mides segons es disposa a continuació:

- 1 armari de 90 cm d'amplada, x 42 cm de profunditat x 152 cm d'alçada
- 2 armaris de 90cm d'amplada x 42 cm de profunditat x 201cm d'alçada

El mobiliari ha de ser de **color** faig i fabricat en fusta o productes derivats de la fusta.

Els armaris hauran de tenir pany i clau.

S'acceptaran propostes amb una variació de +/- 2cms segons la descripció en qualsevol de les seves dimensions.

Condicions generals de contractació:

S'acceptaran propostes amb una variació de +/- 2cms segons la descripció en qualsevol de les seves dimensions.

El mobiliari a subministrar ha de ser nou, i la totalitat ha de ser d'un mateix model. Ha de respondre a criteris ergonòmics, que sigui de fàcil neteja i manteniment, i de la màxima resistència i durabilitat.

El mobiliari ha de ser de **color** faig i fabricat en fusta o productes derivats de la fusta. En el moment de presentació de l'oferta, caldrà presentar addicionalment la fitxa tècnica de cada producte que contingui les especificacions tècniques, fotografies i mostra de color, a fi de comprovar que compleix amb les indicacions facilitades.

L'empresa adjudicatària del contracte ha de realitzar els forats i/o adequacions que siguin necessàries als sobres de les taules per tal de poder passar el cablejat, si s'escau, d'ordinadors, telèfons, etc.

S'acompanya fotografies de taula, buc i armaris a títol indicatiu o model, per facilitar als licitadors la presentació d'ofertes.

Tots els mobles s'adequaran a la normativa UNE o normes europees vigents.

Mesures de sostenibilitat:

- I. **Cadascun dels productes oferts que contingui fusta o productes derivats de la fusta ha de disposar obligatòriament de garanties de procedència d'explotacions forestals sostenibles, acreditables mitjançant la presentació de certificació de gestió forestal sostenible, d'acord amb els sistemes de certificació FSC, PEFC o equivalents i reconeguts internacionalment.**

Caldrà acreditar-ho mitjançant la fitxa de dades tècniques del mobiliari o del material de fusta que s'utilitza per la producció del mobiliari, on indicarà el tipus de certificació (FSC, PEFC,..) i número de certificat. En cas que la documentació no contingui aquest informació, caldrà presentar una declaració responsable segons model que es requerirà abans de l'adjudicació del contracte.



- II. **Tot el material de fusta (taulers de partícules segons UNE-EN 312, de fibres segons UNE-EN 622, d'encenalls segons UNE-EN 300, o d'altres) caldrà que estiguin classificats com a classe E1 segons la norma EN 13986, d'acord amb els procediments de determinació de formaldehid que estableix la norma corresponent UNE-EN 120, UNE-EN 717 o equivalent.**

Caldrà acreditar-ho mitjançant la fitxa de dades tècniques del producte.

Abans de l'adjudicació del contracte es revisarà que els productes compleixen amb les mesures de sostenibilitat descrites en els punts anteriors. En el cas que la fitxa de dades tècniques no pugui acreditar la informació sol·licitada, es requerirà a l'empresa adjudicatària que presenti, en un termini de 5 dies hàbils, una declaració responsable que identifiqui el proveïdor del material amb què s'ha produït el mobiliari, carta del proveïdor que certifiqui la venda de material certificat i còpia de la certificació, bé del propi proveïdor en cas d'estar ell certificat, bé del material subministrat en cas contrari.

Condicions de lliurament:

L'adjudicatari del contracte haurà d'utilitzar **materials d'embalatge** fabricats a partir de cartró o plàstic reciclat i es farà càrrec de l'entrega del material fins a la sala especificada pel responsable del centre. Tanmateix, haurà de desembalar el material i realitzar-ne el muntatge i instal·lació. Un cop finalitzada l'entrega, hauran d'endur-se els embalatges i garantir-ne la bona gestió, mitjançant la seva aportació a la **recollida selectiva** a través d'un gestor autoritzat de residus. Tots els costos associats a aquestes activitats han d'estar inclosos en l'oferta econòmica presentada i no implicaran cap cost afegit.

Lloc de realització de la prestació

Servei d'Intervenció Comunitària de Ciutat Vella, a la plaça Caramelles núm. 8, 08001 Barcelona.

A fi de facilitar el lliurament, s'informarà a l'adjudicatari de:

- Nom i cognoms de la/les persona/es responsables d'acollir l'entrega.
- Número de telèfon de contacte per l'entrega.
- Horari d'entrega

Inici de les prestacions i termini d'execució

La vigència d'aquest contracte s'iniciarà a partir del dia següent a la seva adjudicació i caldrà subministrar el mobiliari en un termini màxim de 45 dies naturals. L'adjudicatari s'haurà de posar en contacte amb l'equipament per confirmar el dia i hora d'entrega del mobiliari dintre del termini establert.



Dades econòmiques

Les ofertes econòmiques no podran superar un preu net (sense IVA) de 5.500€, al que s'aplicarà un 21% d'IVA i com a resultat s'obtindrà un preu màxim de licitació de 6.655 € (preu amb IVA inclòs).

L'oferta s'haurà de presentar segons el Model de Presentació d'Oferta annexat en la present publicació.

Tramesa d'ofertes i selecció del proveïdora/a

El licitador haurà d'enviar les seves ofertes **mitjançant el portal de Contractació (<https://licitacions.bcn.cat/>)**. No s'admetrà cap altre forma d'enviament o lliurament de l'oferta.

L'oferta s'haurà d'emplenar segons el Model de Presentació d'Oferta annexat en la present publicació.

Caldrà acompanyar fotografies dels mobles que són objecte de l'oferta, descripcions tècniques i mostres de color, segons els requeriments recollits en el present document.

L'oferta haurà d'estar degudament signada per l'empresa licitadora.

No s'acceptaran ni valoraran aquelles propostes que ofertin mobiliari que no compleixi amb totes les especificacions tècniques assenyalades en el plec de condicions.

Notificació de l'adjudicació

L'adjudicació del contracte es notificarà a l'interessat i es publicarà de forma agregada en el Perfil de Contractant d'acord amb allò previst a l'article 63.4 de la LCSP.



A continuació s'adjunten imatges de taula, buc i armari a títol indicatiu:

Models taula:



Model buc:

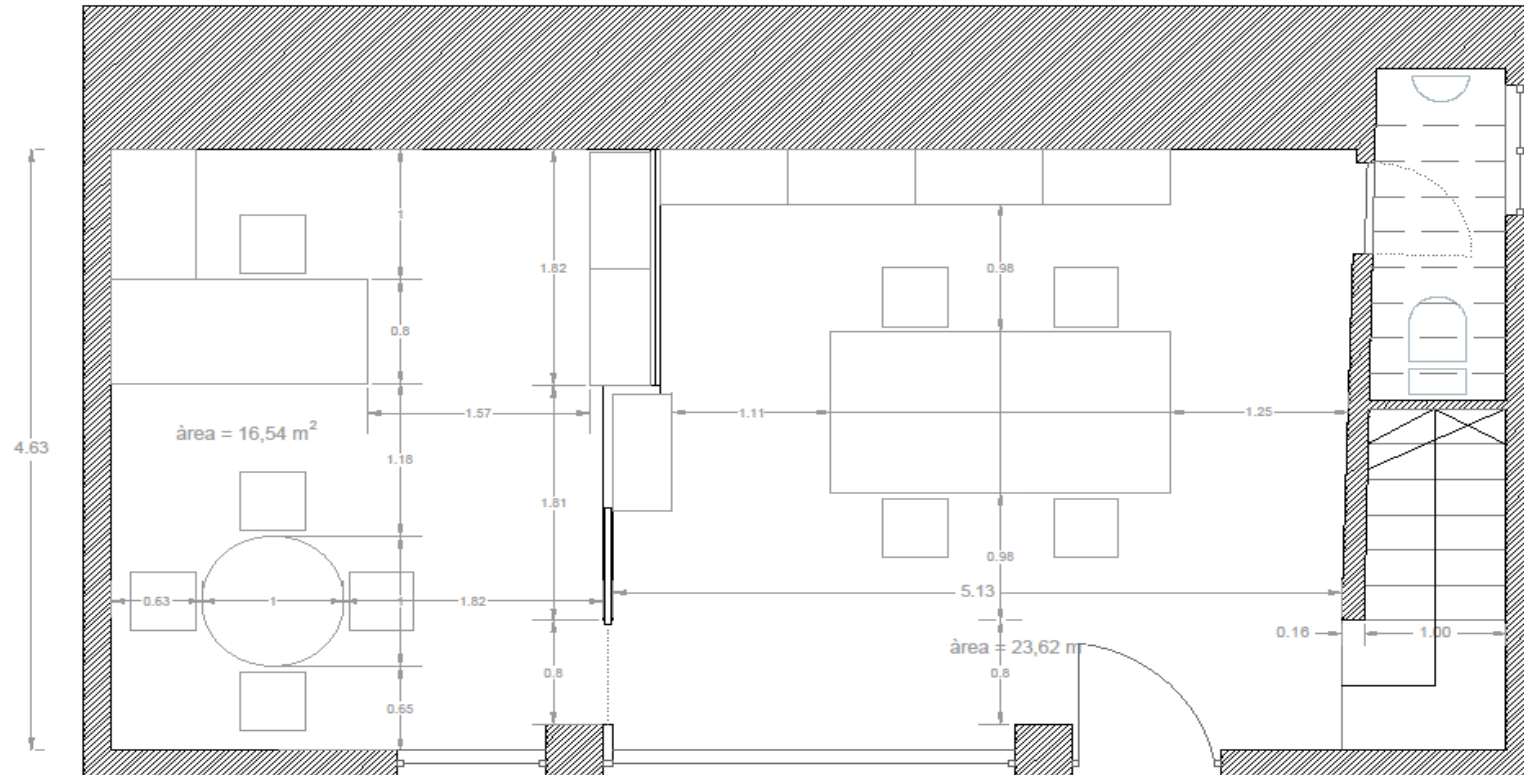


Model armaris:





ANNEX 1: PLÀNOL SERVEI D'INTERVENCIÓ COMUNITÀRIA DE CIUTAT VELLA
Plaça Caramelles núm.8, 08001 Barcelona



Aquest document és una còpia autèntica. L'Ajuntament de Barcelona custodia el document i les signatures originals.



Aquest document és una còpia autèntica. L'Ajuntament de Barcelona custodia el document i les signatures originals.

